

ERCIYES ÜNİVERSİTESİ

-SPOR BİLİMLERİ FAKÜLTESİ-

**ACİL DURUM AKSİYON
PLANI**

İÇİNDEKİLER

- ❖ **Acil Durum Planı Amacı**
- ❖ **Acil Durum Planının Kapsamı**
- ❖ **Acil Durum Planı Yasal Dayanakları**
- ❖ **Acil Durum Planında Tanımlar**
- ❖ **Acil Durum Planında Sorumluluk**
- ❖ **Acil Durum Ekibinde Görevlendirilecek Çalışanların Belirlenmesi**
- ❖ **Acil Durum Planı Esasları**
- ❖ **Acil Durum Planı Geçerlilik Tarihi**
- ❖ **Acil Durum Planını Tebliğ Ve Tebellüğ Edenler**
- ❖ **Deprem Anı Acil Durum Planı**
 - Deprem Tanımı
 - Deprem Olmadan Önce Alınması Gereken Tedbirler
 - Deprem Anında Alınması Gereken Tedbirler
 - Depremden Sonra Alınması Gereken Tedbirler
 - Deprem Anı Akış Diyagramı
- ❖ **Yangın Anı Acil Durum Planı**
 - Yangının Tanımı
 - Yangının Sınıfları
 - Yangın Ve Patlamadan Önce Alınması Gereken Tedbirler
 - Olay Anında Alınması Gereken Tedbirler
 - Yangın Ve Patlama Çıkma Olasılığı Yüksek Olan Alanlar
 - Yangına Müdahale Edilmesi
 - Yangından Sonra Alınması Gereken Tedbirler
 - Yangın Anı Akış Diyagramı
- ❖ **Sel/Su Baskını Acil Durum Planı**
 - Sel/Su Baskınından Önce Alınması Gereken Tedbirler
 - Sel/Su Baskınından Anında Alınması Gereken Tedbirler
 - Sel/Su Baskınından Etkilenebilecek Alanlar
 - Sel/Su Baskın Anı Akış Diyagramı

❖ İş Kazası Acil Durum Planı

- İş Kazası Müdahale Planı
- İş Kazası Akış Diyagramı

❖ Elektrik Çarpması Acil Durum Planı

- Elektrik Çarpmasının Tanımı
- Elektrik Çarpmasının Etkisi Ve Şiddeti
- Elektrik Çarpması Olmadan Önce Alınması Gereken Tedbirler
- Elektrik Çarpması Anında Alınması Gereken Tedbirler
- Elektrik Çarpması Anı Akış Diyagramı

❖ Gıda Zehirlenmesi Acil Durum Planı

- Gıda Zehirlenmesinin Tanımı
- Gıda Zehirlenmesinin Belirtileri
- Gıda Zehirlenmesi Anında Alınması Gereken Tedbirler
- Gıda Zehirlenmesi Akış Diyagramı

❖ Kimyasal Maddelerde Acil Durum Planı

- Kimyasal Madde Kullanılan Yerlerdeki Tanımlar
- Zararlı Kimyasallarla Çalışmalarda Alınması Gereken Tedbirler
- Kimyasal Madde Döküntü/Sızıntı Akış Diyagramı

❖ Sabotaj Ve Toplumsal Olay Acil Durum Planı

- Sabotaj Ve Bomba İhbarı
- Sabotaj Sırasında Ve Sonrasında Yapılacaklar
- Toplumsal Gösteri-Eylem Müdahale Planı
- Trafik Kazası Müdahale Planı
- Sabotaj Acil Durum Planı Akış Diyagramı

❖ Basınçlı Kapların Acil Durum Planı

- Basınçlı Kaplar
- Tahliye İşlemi Sonrasında Yapılacaklar

❖ Radyoaktif Acil Durum Planı

- Radyoaktif Sızıntı İhbarı Alındığında Uygulanacak Usuller
- Radyasyon Acil Durum Planı Akış Diyagramı

❖ **Koronavirüs (Covid-19) Pandemisi Acil Durum Eylem Planı**

- Covid-19 Pandemisi Acil Durum Eylem Planının Amacı
- Covid-19 Pandemisi Acil Durum Eylem Planının Kapsamı
- Covid-19 Pandemisi Acil Durum Eylem Planının Dayanağı
- Covid-19 Pandemisi Sorumlular
- Tanımlar
- Yasal Mevzuat

❖ **Acil Durum Aşamalarında Yapılması Gerekenler**

- Covid 19 Pandemisi Acil Durum Ekiplerinin Oluşturulması
- Covid 19 Pandemisi Acil Durum Ekiplerinin Görevleri
- EK-2: Acil Durum Telefonlarının Listesi
- EK-3: Covid-19 Pandemisi Acil Durum Ekibi Listesi
- EK-4 : Hijyenik El Yıkama Talimatı
- EK-5 :Dezenfektan Kullanım Talimatı
- EK-6 :Covid-19 Firma Kontrol Listesi

KURUM BİLGİLERİ

İŞYERİ ADI	Erciyes Üniversitesi Spor Bilimleri Fakültesi		
İŞVEREN VEKİLİ	Prof. Dr. Erdoğan UNUR		
İŞYERİ ADRESİ	Yenidoğan Mahallesi Ahmet Cevdet Paşa Sokağı 38280 Talas KAYSERİ		
FAALİYET ALANI: EĞİTİM-ÖĞRETİM	TEHLİKE SINIFI: AZ TEHLİKELİ		
NACE KODU	85.42.01		
BİNA KAT ADEDİ	3		
BİNA ALANI (m ²)	5500	BAHÇE ALANI (m ²)	2000
ACİL TOPLANMA BÖLGESİ	SBF İdari Bina ve Çim Saha arasındaki boş alan.		
ÇALIŞANPERSONEL SAYISI:			
İSTİHDAM ÇEŞİDİ			
YÖNETİCİ	1		
AKADEMİK	30		
AKADEMİK (YABANCI UYRUKLU)	-		
ÜCRETLİ ÖĞRETİM ELEMANI	1		
MEMUR (4/A)	9		
SÖZLEŞMELİ PERSONEL (4/B)			
DİĞER (696 K.H.K. İŞKUR, HİZMET ALIMI)	7		
ŞOFÖR			
DİĞERPERSONEL (Avukat, mühendis, Tekniker, Teknisyen, Şef, vb.)	1		
GENEL TOPLAM	49		

A. ACIL DURUM PLANI AMACI

Çalışma ortamında acil durum planlarının hazırlanması, önleme, koruma, tahliye, yangınla mücadele, ilk yardım ve benzeri konularda yapılması gereken çalışmalar ile bu durumların güvenli olarak yönetilmesi ve bu konularda görevlendirilecek çalışanların belirlenmesi ile ilgili usul ve esasları düzenlemektir.

B. ACIL DURUM PLANININ KAPSAMI

Çalışma ortamı, kullanılan maddeler, iş ekipmanı ile çevre şartlarını dikkate alarak meydana gelebilecek acil durumları önceden değerlendirilerek, çalışanları ve çalışma çevresini etkilemesi mümkün ve muhtemel acil durumların belirlenmesi ve bunların olumsuz etkilerini önleyici ve sınırlandırıcı tedbirlerin alınmasını kapsar.

C. ACIL DURUM PLANI YASAL DAYANAKLARI

T.C. İş Sağlığı ve Güvenliği Kanunu (Kanun No: 6331) Madde 11' e göre;
Yönetim,

- a.** Çalışma ortamı, kullanılan maddeler, iş ekipmanı ile çevre şartlarını dikkate alarak meydana gelebilecek acil durumları önceden değerlendirilerek, çalışanları ve çalışma çevresini etkilemesi mümkün ve muhtemel acil durumları belirler ve bunların olumsuz etkilerini önleyici ve sınırlandırıcı tedbirleri alır.
- b.** Acil durumların olumsuz etkilerinden korunmak üzere gerekli ölçüm ve değerlendirmeleri yapar, acil durum planlarını hazırlar.
- c.** Acil durumlarla mücadele için çalışma ortamının büyüklüğü ve taşıdığı özel tehlikeler, yapılan işin niteliği, çalışan sayısı ile çalışma ortamında bulunan diğer kişileri dikkate alarak; önleme, koruma, tahliye, yangınla mücadele, ilk yardım ve benzeri konularda uygun donanımına sahip ve bu konularda eğitimli yeterli sayıda kişiyi görevlendirir, araç ve gereçleri sağlayarak eğitim ve tatbikatları yaptırır ve ekiplerin her zaman hazır bulunmalarını sağlar.
- d.** Özellikle ilk yardım, acil tıbbi müdahale, kurtarma ve yangınla mücadele konularında, çalışma ortamı dışındaki kuruluşlarla irtibatı sağlayacak gerekli düzenlemeleri yapar.

T.C. İş Sağlığı ve Güvenliği İşyerlerinde Acil Durumlar Hakkında Yönetmeliği (Sayı No: 28681) Madde 7: Acil Durum Planı;

Acil durum planı, tüm işyerleri için tasarım veya kuruluş aşamasından başlamak üzere acil durumların belirlenmesi, bunların olumsuz etkilerini önleyici ve sınırlandırıcı tedbirlerin alınması, görevlendirilecek kişilerin belirlenmesi, acil durum müdahale ve tahliye yöntemlerinin oluşturulması, dokümantasyon, tatbikat ve acil durum planının yenilenmesi aşamaları izlenerek hazırlanır.

Madde 8: Acil Durumların Belirlenmesi;

Çalışma ortamında meydana gelebilecek acil durumlar aşağıdaki hususlar dikkate alınarak belirlenir:

- a.** Risk değerlendirmesi sonuçları.
- b.** Yangın, tehlikeli kimyasal maddelerden kaynaklanan yayılım ve patlama ihtimali.
- c.** İlk yardım ve tahliye gerektirecek olaylar.
- d.** Doğal afetlerin meydana gelme ihtimali.
- e.** Sabotaj ihtimali

Erciyes Üniversitesi İş Sağlığı ve Güvenliği Uygulama Yönergesi Madde 19;

Birim yönetimi çalışma ortamı, kullanılan maddeler, iş ekipmanı ile çevre şartlarını dikkate alarak meydana gelebilecek ve çalışan ile çalışma çevresini etkileyecek acil durumları önceden değerlendirerek muhtemel acil durumları belirler ve “Acil Durum Planı” hazırlar veya hazırlanmasını sağlar.

Yukarıdaki maddelere göre **Spor Bilimleri Fakültesi** olarak yönetimimiz, aşağıdaki süreçlerin gerçekleştirilmesinden sorumludur.

Bu maddelere göre **Spor Bilimleri Fakültesi** faaliyetlerine ait çalışma alanlarında, acil durumların belirlenmesi ve eylem planlarının oluşturulması amacıyla acil durum planı hazırlanmıştır. Bu çalışmanın sonunda hedeflenen; yasal gerekliliklere uygun, **Spor Bilimleri Fakültesi** Yönetimi’ ne ileriye dönük bir İş Sağlığı ve Güvenliği Yönetim Sistemi kurulması için temel dayanak oluşturmaktır.

D. ACİL DURUM PLANINDA TANIMLAR

- a. Acil durum:** İşyerinin tamamında veya bir kısmında meydana gelebilecek yangın, patlama, tehlikeli kimyasal maddelerden kaynaklanan yayılım, doğal afet gibi acil müdahale, mücadele, ilkyardım veya tahliye gerektiren olayları,
- b. Acil durum planı:** İşyerlerinde meydana gelebilecek acil durumlarda yapılacak iş ve işlemler dahil bilgilerin ve uygulamaya yönelik eylemlerin yer aldığı planı,
- c. Güvenli yer:** Acil durumların olumsuz sonuçlarından çalışanların etkilenmeyeceği mesafede veya korunakta belirlenmiş yeri,
- d. Birim:** Ayrı bir işyeri Sosyal Güvenlik Kurumu (SGK) numarası veya Birim Kod Numarası’na sahip olan ve Erciyes Üniversitesine bağlı Fakülte, Yüksekokul, Meslek Yüksekokulu, Enstitü, Uygulama ve Araştırma Merkezleri, Rektörlük ve Rektörlüğe bağlı birimler, Genel Sekreterliğe bağlı Daire Başkanlıkları, Müşavirlik ve Müdürlükler dahil Erciyes Üniversitesine bağlı tüm birimleri,
- e. Destek elemanı:** Asli görevinin yanında iş sağlığı ve güvenliği ile ilgili önleme, koruma, tahliye, yangınla mücadele, ilk yardım ve benzeri konularda özel olarak görevlendirilmiş uygun donanım ve yeterli eğitime sahip kişiyi,
- f. Yönetim (İşveren vekili):** Birimin yönetiminde görev alan, işveren adına hareket eden, emir ve talimat veren görev ve yetki sınırlarına göre tüm yöneticiler (Dekan; Dekan Yardımcısı; Müdür; Müdür Yardımcısı; Bölüm Başkanı; Genel Sekreter; Fakülte, Enstitü ve Yüksekokul Sekreterleri; Daire Başkanı; Şube Müdürü; Baş Hekim; Baş Hekim Yardımcıları; Baş Müdür, Müdür ve Müdür Yardımcıları; Baş Hemşire ve benzeri),
- g. Yönetim Temsilcisi:** Birimlerde iş sağlığı ve güvenliği ile ilgili çalışmalarını takip etme, izleme, tedbir alınmasını isteme, tekliflerde bulunma, çalışanlardan gelen teklifleri değerlendirme ve benzeri konularda yönetimi temsil etmeye yetkili,
- h.** birim yönetiminde görev alan idari veya akademik çalışanı,
- i. Yangın Ekibi:** Yangın anında gerekli müdahaleleri yapacak eğitim almış kişi ya da kişileri,
- j. Arama, Kurtarma ve Tahliye Ekibi:** Arama, kurtarma ve tahliye yapacak gerekli eğitimi almış kişi ya da kişileri,
- k. İlk Yardım Ekibi:** İlk yardımı yapacak sertifikalı “İlk Yardım Temel Eğitimi” ni almış kişi ya da kişileri,

- l. Teknik Ekip:** Yönetimin belirleyeceği teknik alanlarla ilgili görevlendirilmiş kişi ya da kişileri,
- m. İletişim Ekibi:** Acil müdahale anında gerekli iletişimi sağlayacak, gerektiğinde basın ve yayın organlarına bilgilendirmeyi yapacak kişi ya da kişileri ifade eder.

E. ACIL DURUM PLANINDA SORUMLULUK

Yönetim Temsilcisinin acil durumlara ilişkin yükümlülükleri aşağıda belirtilmiştir:

- a.** Çalışma ortamı, kullanılan maddeler, iş ekipmanı ile çevre şartlarını dikkate alarak meydana gelebilecek ve çalışan ile çalışma çevresini etkileyecek acil durumları önceden değerlendirerek muhtemel acil durumları belirler.
- b.** Acil durumların olumsuz etkilerini önleyici ve sınırlandırıcı tedbirleri alır.
- c.** Acil durumların olumsuz etkilerinden korunmak üzere gerekli ölçüm ve değerlendirmeleri yapar.
- d.** Acil durum planlarını hazırlar ve tatbikatların yapılmasını sağlar.
- e.** Acil durumlarla mücadele için çalışma ortamının büyüklüğü ve taşıdığı özel tehlikeler, yapılan işin niteliği, çalışan sayısı ile çalışma ortamında bulunan diğer kişileri dikkate alarak; önleme, koruma, tahliye, yangınla mücadele, ilk yardım ve benzeri konularda uygun donanımına sahip ve bu konularda eğitilmiş yeterli sayıda çalışana görevlendirir ve her zaman hazır bulunmalarını sağlar.
- f.** Özellikle ilk yardım, acil tıbbi müdahale, kurtarma ve yangınla mücadele konularında, çalışma ortamı dışındaki kurum/kuruluşlarla irtibatı sağlayacak gerekli düzenlemeleri yapar.
- g.** Acil durumlarda enerji kaynaklarının ve tehlike yaratabilecek sistemlerin olumsuz durumlar yaratmayacak ve koruyucu sistemleri etkilemeyecek şekilde devre dışı bırakılması ile ilgili gerekli düzenlemeleri yapar.
- h.** Varsa alt işveren ve geçici iş ilişkisi kurulan Yönetim Temsilcisinin çalışanları ile ziyaretçi gibi çalışma ortamında bulunan diğer kişileri acil durumlar konusunda bilgilendirir.
- i.** Acil durumlarla ilgili özel görevlendirilen çalışanların sorumlulukları Yönetim Temsilcisi konuya ilişkin yükümlülüğünü ortadan kaldırmaz.

Çalışanların acil durumlarla ilgili yükümlülükleri aşağıda belirtilmiştir:

- a.** Acil durum planında belirtilen hususlar dahilinde alınan önleyici ve sınırlandırıcı tedbirlere uymak.
- b.** Çalışma ortamındaki makine, cihaz, araç, gereç, tesis ve binalarda kendileri ve diğer kişilerin sağlık ve güvenliğini tehlikeye düşürecek acil durum ile karşılaştıklarında; hemen en yakın amirine, acil durumla ilgili görevlendirilen sorumluya veya çalışan temsilcisine haber vermek.
- c.** Acil durumun giderilmesi için, Yönetim Temsilcisi ile çalışma ortamı dışındaki ilgili kuruluşlardan olay yerine intikal eden ekiplerin talimatlarına uymak.
- d.** Acil durumlar sırasında kendisinin ve çalışma arkadaşlarının hayatını tehlikeye düşürmeyecek şekilde davranmak.

F. ACIL DURUM EKİBİNDE GÖREVLENDİRİLECEK ÇALIŞANLARIN BELİRLENMESİ

İş Sağlığı ve Güvenliği İşyerlerinde Acil Durumlar Hakkında Yönetmeliği (Sayı No: 28681) Madde 11'e göre;

Yönetim; işyerindeki tehlike sınıflarını tespit eden Tebliğde belirlenmiş olan çok tehlikeli

sınıflarda yer alan işyerlerinde 30 çalışana, tehlikeli sınıfta yer alan işyerlerinde 40 çalışana ve az tehlikeli sınıfta yer alan işyerlerinde 50 çalışana kadar;

- a. Arama, kurtarma ve tahliye,
- b. Yangınla mücadele, Konularının her biri için uygun donanıma sahip ve özel eğitilmiş en az birer çalışana destek elemanı olarak görevlendirir. İşyerinde bunları aşan sayılarda çalışanın bulunması halinde, tehlike sınıfına göre her 30, 40, ve 50'ye kadar çalışan için birer destek elemanı daha görevlendirir.

T.C. İlkyardım Yönetmeliğinde Değişiklik Yapılmasına Dair Yönetmelik (Sayı No:25406) Madde 16'ya göre;

Tüm kurum ve kuruluşlarda istihdam edilen her yirmi personel için bir, ilgili mevzuata göre ağır ve tehlikeli işler kapsamında bulunan işyerlerinde, her on personel için bir olmak üzere bu yönetmeliğe göre yetkilendirilmiş merkezden en az "Temel İlk Yardım Eğitimi" sertifikası almış "İlk yardımcının bulundurulması zorunludur."

G. ACİL DURUM PLANI ESASLARI

- a. Yönetim, belirlediği mümkün ve muhtemel acil durumların oluşturabileceği zararları önlemek ve daha büyük etkilerini sınırlandırmak üzere gerekli tedbirleri alır.
- b. Acil durumların olumsuz etkilerinden korunmak üzere tedbirler belirlenirken gerekli olduğu durumda ölçüm ve değerlendirmeler yapılır.
- c. Alınacak tedbirler, risklerden korunma ilkelerine uygun olur ve toplu korumayı esas alır.
- d. Her ekip (arama-kurtarma ve tahliye, yangınla mücadele, ilkyardım) koordineli olarak görev yapar ve her ekipte bir ekip başı/ amir yardımcısı bulunur. Birim yönetimi acil durumlarda ekipler arası koordinasyonu sağlamak üzere birim yöneticilerinden birini varsa Afet ve Acil Durum Yönetim Birimi sorumlusunu veya Yönetim Temsilcisini "Ekip Amiri" amiri olarak görevlendirilir. Yönetim tarafından Acil Durum Ekip Listeleri" hazırlanır ve güncel halde bulunması sağlanır.

H. ACİL DURUM PLANI GEÇERLİLİK TARİHİ

Acil durum planının gerçekleştirildiği tarih, Acil Durum Planında ifade edilmiştir.

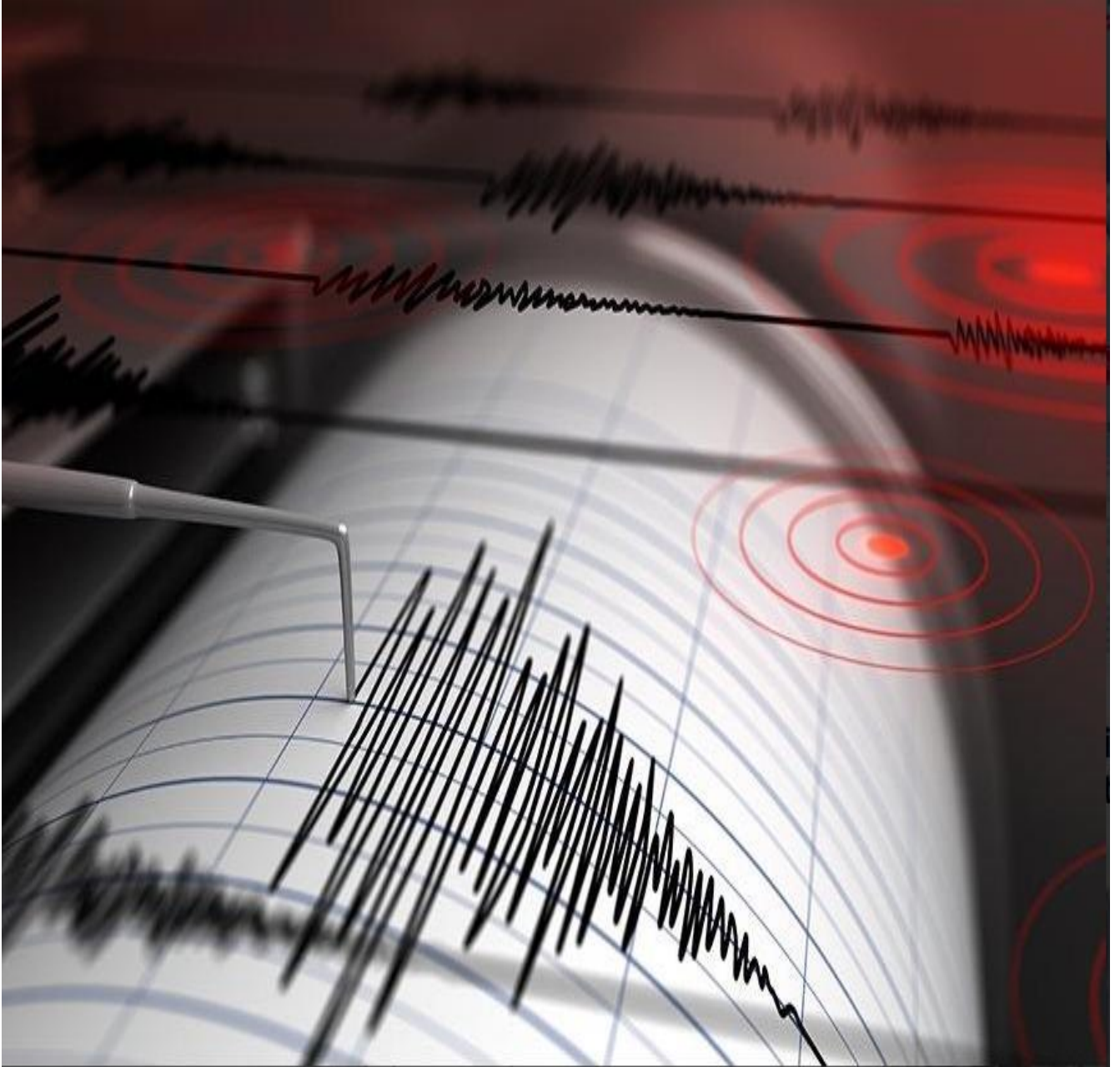
Erciyes Üniversitesi Merkez Kampus Yerleşkesinde bulunan Spor Bilimleri Fakültesi birimine ait Acil Durum Planı 08.12.2020 tarihinde hazırlanmış olup geçerlilik tarihi 2 (iki) yıldır. Çalışma ortamında, belirlenmiş olan acil durumları etkileyebilecek veya yeni acil durumların ortaya çıkmasına neden olacak değişikliklerin meydana gelmesi halinde etkinin büyüklüğüne göre acil durum planı tamamen veya kısmen yenilenir.

Yukarıda belirtilen durumlardan bağımsız olarak, hazırlanmış olan acil durum planları; tehlike sınıfına göre çok tehlikeli, tehlikeli ve az tehlikeli işyerlerinde sırasıyla en geç iki, dört ve altı yılda bir yenilenir.

-SPOR BİLİMLERİ FAKÜLTESİ- ACIL DURUM İLETİŞİM BİLGİLERİ

A. YANGIN İHBAR		11110
B. AMBULANS		11112
C. SU ARIZA		10830
D. ELEKTRİK ARIZA		10828/29
E. TELEFON ARIZA		20098
F. GÜVENLİK		15500
G. ULUSAL ZEHİR DANIŞMA		114
H. AFAD ÇAĞRI MERKEZİ		122
İ. AMBULANS		112
J. TAEK (ATOM ENERJİSİ KURUMU)		172

DEPREM ANI ACİL DURUM PLANI



A. DEPREMİN TANIMI

Deprem, yer içindeki fay hattı olarak adlandırılan kırıklar üzerinde biriken biçim deęiřtirme enerjisinin aniden boşalması sonucunda meydana gelen yer deęiřtirme hareketi ve neden olduęu karmařık elastik doęal dalga hareketleridir. Depremi afet yapan, bu doęal olayın negatif etkilerini ortadan kaldıracak veya minimize edecek önlemlerin alınmasıdır.

Deprem bir doęa olayıdır. Yerkabuęu içindeki herhangi bir kaynaktan ani olarak çıkan titreřimlerin dalgalar halinde yayılarak geçtikleri ortamdan ve yeryüzünü sarsan bir olaydır. Yer yapısının ani kırılması, kayması, sallanması, çökmesi halinde ortaya çıkar.

B. DEPREM OLMADAN ÖNCE ALINMASI GEREKEN TEDBİRLER

- 1.** Çalışma ortamında depremin ne olduęu, deprem sırasında neler yapılacaęı hususunda eğitim verilecek ve öncelikler belirlenecektir.
- 2.** Afet sonrası “Altın Saatler” olarak adlandırılan ilk 72 saat için her bireyin hazırlıklı olması esastır.
- 3.** Acil Durum için gerekli ilk yardım ekipmanları kontrol edilecektir. Çalışma ortamında ve Taşıma araçlarında çadır, yangın söndürücü, pilli radyo ve el feneri bulundurulacaktır.
- 4.** Depremde nerede toplanılacaęı ve toplanma bölgesi belirlenmiřtir. Önemli evrak ve Belgelerin başka yerlerde kopyalan bulundurulacak ve emniyetli olup olmadıkları kontrol edilecektir.
- 5.** Telefonların çalışmadığı durumlar göz önüne alınarak, haberleřme saęlamak için araçlar belirlenecektir.
- 6.** Tüm çalışanları deprem anında su, elektrik, gaz veya bunlarla çalışan alet, araç ve cihazları açıp kapama, kontrol altına alma konusunda bilgilendirilecektir.
- 7.** Dosya dolapları ve rafları hem birbirine, hem de duvara emniyetli bir şekilde sabitlenecektir.
- 8.** Üst raflardaki ağır eşyaları alt raflara indirilecektir.
- 9.** Koridor duvarlarında asılı duran tablo ve benzeri eşyalar emniyetli ve düşmeyecek şekilde sabitlenecektir.
- 10.** Özellikle depo bölümünde düzensiz istifleme yapılmayacaktır.
- 11.** Kimyasal maddelerin depolandığı alanlarda düzensiz istifleme yapılmayacak ağız açık kimyasal hiçbir şekilde bırakılmayacaktır.
- 12.** Binada ve etrafta odun, kömür, gaz, benzin, kağıt, kuru ot, eski eşya v.b yanıcı maddeler varsa bunları binalardan uzaklařtırıp, yangın tehlikesi olmayacak emniyetli yerlerde muhafaza edilecektir.
- 13.** Çalışma ortamı genelinde kırılan camlar özellikle risk yaratabilecek konumda ise derhal yenisi ile deęiřtirilecektir.
- 14.** Yangın söndürme cihazlarının periyodik olarak kontrolleri yapılacaktır. Acil kaçıř yollarına ve acil çıkıř kapılarının bulunduęu yerlerin önlerine malzeme istifi yapılmayacaktır.
- 15.** Acil çıkıř kapılı ve acil durum toplanma merkezlerine giden yollarda yönlendirme levhaları yerleřtirilecektir.
- 16.** Kaçıř yolunu engelsiz tutun.

17. Yangın donanımları ve tüpler sürekli çalışır konumda olacaktır. Deprem sırasında enerjinin kesilmesi gereken makine ve ekipmanların listesi hazırlanacak ve güncel tutulacaktır.
18. Çatılarda yangın riskine karşı herhangi bir yanabilir malzeme bırakılmayacaktır.
19. İl, İlçe ve Kurtarma - Yardım Komitesi ile iletişim koparılmayacak, Üretilen yeni bilgiler temin edilecektir.

C. DEPREM ANINDA ALINMASI GEREKEN TEDBİRLER

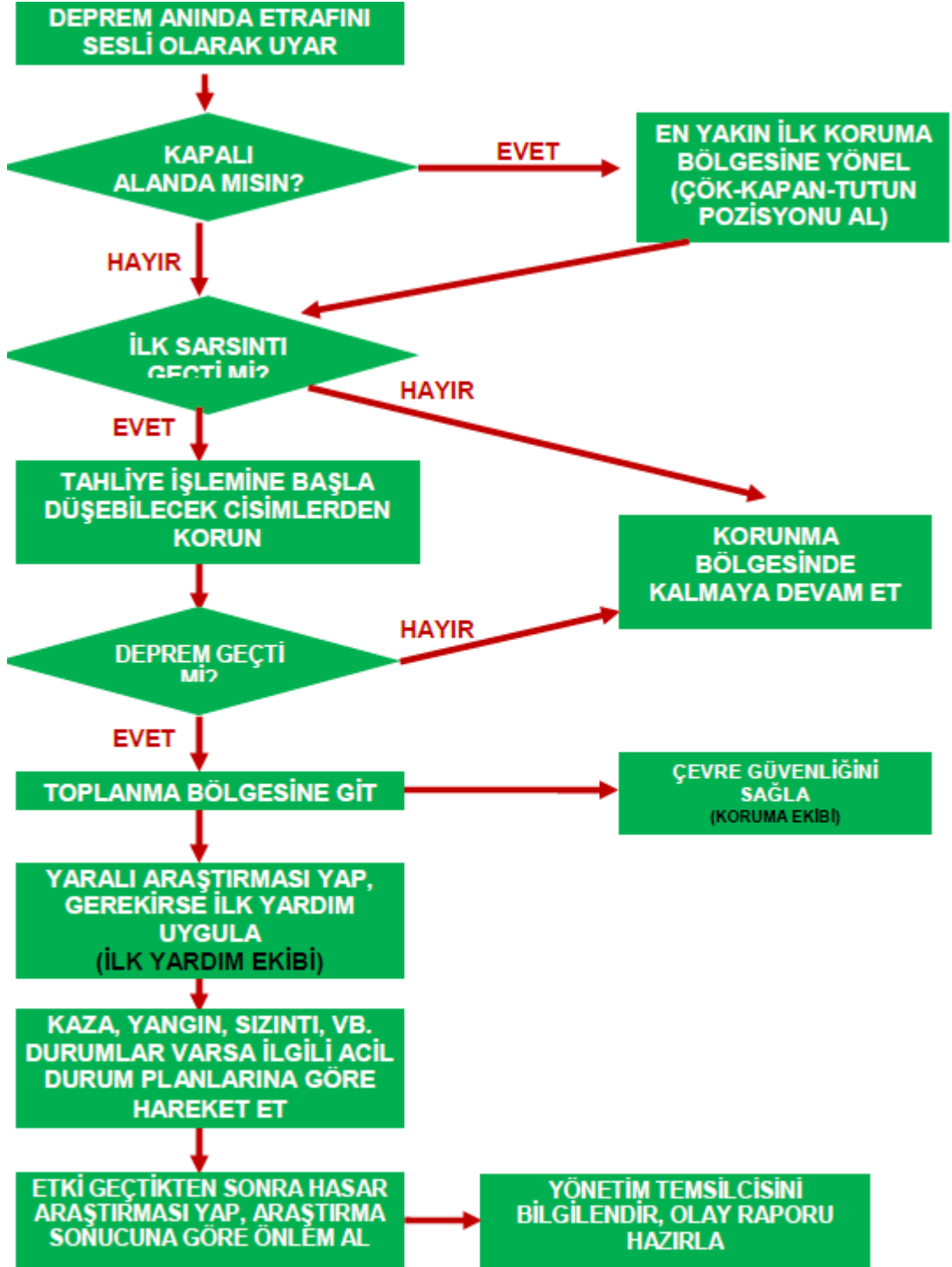
1. Deprem sırasında bulunduğunuz yerde en uygun ÇÖK-KAPAN-TUTUN pozisyonunu alarak hedef küçültün. Tehlike geçinceye kadar aynı pozisyonda kalın. çöküp sağlam bir nesnenin altına girin veya yanına geçin. Özellikle sırtınızı pencereleere dönük bir şekilde kapanıp başınızı ve ensenizi düşen cisimlerden koruyun. Sarsıntı sona erene kadar, sallanan nesneyle beraber hareket edebilmek için nesneye tutunun. Nesneyi tutan kollarınızın üzerine yüzünüzü koyarak uçan cisimlerden gözlerinizi ve yüzünüzü koruyun. Deprem anında herhangi bir yerde çalışan personel kendi güvenliğini sağlayacak bir yerde depremin bitmesini bekleyecektir. Depremin bitmesi ile o anda çalıştığı cihaz, makinesini kapatıp, elektrik, gaz yakıt bağlantılarını kesip panik yapmadan acil çıkış kapılarından çıkacak ve kendisine en yakın acil durum toplanma merkezine gidecektir. Depremin bitmesiyle acil durum ekipleri derhal organize olacaktır.
2. Mümkün olduğu kadar sakin olunacak ve çevrenizdekileri sakinleştireceksiniz. Dış duvardan bacadan ve pencereden uzak durunuz.
3. Bağırıp panik yapmayınız.
4. Dışarıya koşarak kaçmayınız.
5. Savrulmamak için tutununuz.
6. Asansörü kullanmayınız.
7. Sarsıntı esnasında merdivenlerden kaçmaya çalışmayınız.
8. Araç Şoförleri aracı en yakın güvenli bölgeye çekecekler ve çevresinde belirlenen güvenlik önlemlerini derhal alacaklardır.
9. Kopuk kablolardan uzak durunuz.
10. Deprem esnasında dışarıda iseniz duvarlardan, elektrik hatlarından, devrilebilecek şeylerden uzak durunuz. “ÇÖK-KAPAN-TUTUN” pozisyonunu alınız.
11. En yakın boş alan veya parklara sığınınız.

D. DEPREMDEN SONRA ALINMASI GEREKEN TEDBİRLER

1. İletişim, güvenlik ve tahliye ekibi bütün personelin güvenli bir yere çekildiğinden emin olacaktır özellikle parça düşme riski bulunan yerlerde insanların bulunmadığından emin olacaktır.
2. Yaralı var ise, öncelikle ilk yardım ekibi tarafından acil müdahale yapılır. Ardından yaralıların en yakın Sağlık kuruluşuna gönderilmesi sağlanır.
3. Deprem sırasında yangın çıkması halinde yangın ekibi öncelikle yangın çıkan bölümün enerjisini keserek yangına müdahale edecektir ve soğutma çalışmalarına başlayacaktır. Hatlarda kopma veya hasarlar varsa süratle giderilmesi sağlanmalıdır.

4. Yerde yayılmış kimyasal var ise inert malzeme ile süratle temizlenmesi sağlanacaktır.
5. Acil durum ekiplerinin seri şekilde hareket edebilmesi için personelin sakin olması ve ekibin işlerine müdahale etmemesi gerekmektedir.
6. Kişilerde yaralanmalar var mı, kontrol ve tespit edilecektir.
7. Elektrik sigortaları kapatılacaktır. Ocaklar, ısınmada kullanılan sobalar, LPG tüpü ve vanalar kapatılacaktır.
8. Söylenti yapılmayacak ve söylentilere inanılmayacaktır. Radyolar açık tutulacaktır.
9. Görevlilere müdahale edilmeyecek, gerekiyorsa yardımcı olunacaktır.

E. DEPREM ANI AKIŞ DİYAGRAMI



YANGIN ANI ACİL DURUM PLANI



A. YANGININ TANIMI

Yanma

Yanıcı maddenin, ısı ve oksijenle birleşmesi sonucu oluşan kimyasal bir olaydır. Yanma üç unsurun bir araya gelmesi ile oluşur. Yanıcı madde, oksijen ve ısı. Bu olaya “YANGIN ÜÇGENİ” adı verilir.

Yangın

İnsanların yararlanmak amacıyla günlük ihtiyaçlarının bir parçası olarak yakılan ateş dışında oluşan ve yanıcı özellik gösteren katı, sıvı ve/veya gaz maddelerin kontrol dışı yanmasına yangın denir.

B. YANGININ SINIFLARI

- 1. A Sınıfı Yangınlar:** Katı madde yangınlarıdır. (Odun, kömür, kâğıt, tekstil, kauçuk, deri, lâteks v.b) Söndürmek için su, köpük, çok amaçlı kuru kimyevi tozlu (A,B,C) yangın söndürücüler kullanılır veya yanıcı maddenin uzaklaştırılması ile söndürülebilir.
- 2. B Sınıfı Yangınlar:** Yanabilen sıvılar veya sıvı haline gelen katılar bu sınıfa girer. (Alkoller, boyalar, solventler, tinerler, makine yağları, petrol ürünleri (benzin, gazyağı) yağlar v.b) Söndürmek için köpük, çok amaçlı kuru kimyevi tozlu (A,B,C) yangın söndürücüler, karbon dioksit gazlı yangın söndürücüler kullanılır.
- 3. C Sınıfı Yangınlar:** Likit petrol gazı (Metan, LPG, Propan, Bütan, Etilen gibi), hava gazı, hidrojen gibi yanabilen çeşitli gazların (Asetilen v.b) yanması ile oluşan yangınlardır. Elektrikli makine ve hassas cihazların yangınlarını da bu sınıfa dahil edebiliriz. Söndürmek için çok amaçlı kuru kimyevi tozlu (A,B,C) yangın söndürücüler, karbon dioksit gazlı yangın söndürücüler, su ve köpük kullanılır.
- 4. D Sınıfı Yangınlar:** Yanabilen hafif metallerin ve alaşımların (Magnezyum, Lityum, Sodyum, Seryum gibi) yanmasıyla meydana gelen yangınlardır. Söndürmek için özel hazırlanmış kalsiyum veya sodyum klorür ve/veya susuz sodyum karbonat esaslı kuru kimyevi toz, özel bir teknikte uygulanabilir.
- 5. F Sınıfı Yangınlar (TS EN 2):** Bitkisel ve hayvansal pişirme yağlarının yangınlarını kapsar. Sulu Kimyasal söndürücüler ya da toz söndürücüler ile söndürülür. “ASLA SU İLE SÖNDÜRMEYİNİZ. AKSİ HALDE PARLAMA VE PATLAMA OLUR”

C. YANGIN VE PATLAMADAN ÖNCE ALINMASI GEREKEN TEDBİRLER

Üniversite senatosunun 13.09.2013 tarihli 17 Sayılı toplantısında kabul edilen “Yangın Önleme ve Söndürme Yönergesi” nde belirlenmiş maddeler esastır.

1. Yanıcı, parlayıcı ve yakıcı maddeleri emniyetli uygun depolara koydur, açıkta bırakır.
2. Yangın tüpleri ve yangın dolaplarını ayda bir kontrol et; hortumlar ve diğer yangın

teçhizatını her an göreve hazır bulundunuz.

3. Elektrik tesisatlarını kontrol altında tut; ark, kaçak var ise yetkili personele onarımını yaptırtınız.
4. İzinsiz elektrik ocakları ve sobaları kullanılmayınız.
5. Kanalizasyon giderlerine yanıcı, yakıcı, parlayıcı maddelerin atılmasına müsaade etmeyiniz.
6. Kapalı alanlarda sigara içilmesi kesinlikle yasaktır. Yakıt depoları, trafolar, doğal gaz tesisatı gibi yerlere ateşle yaklaşma ve yaklaştırmayınız.
7. Otoparklarda araçlara yakıt ikmali yaptırtmayınız.
8. Akaryakıt tanklarına ikmal yapılırken, seyyar söndürücüler ile önlem aldırınız.
9. Yangın planı çerçevesinde görevlerini bil ve her an göreve hazır olunuz.
10. Tutuşabilir maddeler çalışma bölgesinde yalnız işin gerektirdiği miktarda bulundurulmasını ve iş gününün sona ermesi ile önceden hazırlanmış güvenli yerlere taşınmasını sağlayınız.
11. Çabuk tutuşan maddelerle, yanıcı ve parlayıcı sıvılar yalnız önceden belirlenmiş özel yerlerde tutulacak, ağızları kesinlikle açık bırakılmayacaktır. Bu yer ısı kaynaklarından uzakta olmasını ve ayrı bir korumaya alınmasını sağlayınız.
12. Üzerlerine yanıcı bir sıvı sıçramış ya da bulaşmış kişilerin üstlerini değiştirmeden çalışmalara izin vermeyiniz.
13. Yağlı üstübu, paçavra ve benzeri maddelerin kendiliğinden yanması olası olduğundan etrafa atılması yasaktır. Bu maddeler kimyasal atık kovalarına koyulmasını, tehlikeli atık toplama alanına götürülmesini sağlayınız.
14. Yangın çıkış kapıları her zaman temiz, işler olacak şekilde ve bir engelle kapatılmamalıdır.
15. Yangın tüplerinin kontrolleri belirlenen periyoda uygun olarak yapılması, kullanılan yangın tüpünün yenisi konulması sağlamalıdır.
16. Teknik nedenlerle kıvılcım ve şerare çıkabilecek yerlerde, kimyasal malzeme, yakıt dolum ve kullanım yerlerinde ve arşivde yangın söndürme cihazları bulundurulmalı, sigara ve ateşle kesinlikle yaklaşılmaması sağlanmalıdır.
17. Tehlikeli bölgelerde **“Sigara içilmesi ve Ateşle yaklaşılmaması”** hususlarında ikaz levhalarının bulundurulması sağlanmalıdır.
18. Yangın riski yüksek olan birimlerde elektrikli soba, ocak gibi elektrikli gereçlerin kullanılmaması sağlanmalıdır.
19. Günlük çalışma bitiminde ve tatil başlangıcında sorumlusu tarafından cihazların, elektrikli ekipmanların ve makinelerin kapalı olduğunun kontrol edilmesi sağlanmalıdır.
20. Otomobil park yerlerinde araçlar acil çıkabilecek şekilde park edilmesi sağlanmalıdır.
21. Alev ya da kıvılcım saçan elektrik ark kaynağı, oksijen kaynağı, oksijenle kesme işleri veya spiralle yapılan kesme ve taşlama çalışmaları sırasında çevrede yangına karşı önlem alınacaktır. Bu amaçla bu işlerin yapıldığı yerlerin yakınlarında kolayca parlayabilecek türdeki bütün malzemeler başka yerlere götürülecek, götürülemiyorsa yangın söndürme cihazı hazır bulundurulduktan sonra işlere başlanması sağlanmalıdır.

D. OLAY ANINDA ALINMASI GEREKEN TEDBİRLER

Yangını ilk gören kişi etrafındaki kişileri sesli olarak uyarır. En yakın **“Yangın Alarm Butonuna”** basar.

1. Yangını ihbar alan ilk sorumlu Ekip Amirini ve Yangın Ekibini bilgilendirir. Ekip Amirinin talimatları doğrultusunda diğer itfaiye birimlerinden yardım istenmelidir.
2. Çalışma ortamı kapısında yangın durumunda aranılacak telefonlar asılı olarak bulundurulmalıdır.
3. Yangın Ekibi en kısa sürede yangın mahalline ulaşır yangına müdahale ederek yangının yayılmadan söndürülmesini sağlar. Aynı zamanda gerekli soğutma işlemlerine nezaret ederek yangının yayılmasını önleyici tedbirleri alır.
4. Yönetim tarafından görevlendirilen kişi veya teknik ekipteki kişi yönetimin talimatıyla elektriği keserek yangınla mücadelenin daha aktif olmasını sağlar.
5. Kapalı alanlarda ve havalandırması zor olan yerlerde özel maske kullanılmalıdır. Açık havada ve havalandırılması mümkün olan yerlerde yangın söndürme için gerekli zamandan fazla **DUMAN VE GAZ** içerisinde kalınmamalıdır.
6. Yangınla müdahalede görev alanlar önce yangında mahsur kalanları kurtaracak, sonra duruma göre **EVRAK, DOSYA, MAKİNA** gibi kıymetli mal ve malzemelerin kurtarılmasına çalışılmalıdır.
7. **ELBİSELERİ TUTUŞANLAR** yere yatıp yuvarlanmalı veya olaya yakın olanlar tarafından **ISLAK ÖRTÜ** veya **ÇAMAŞIRLA** örtülmelidir.

E. YANGIN VE PATLAMA ÇIKMA OLASILIĞI YÜKSEK OLAN ALANLAR

1. Kazan daireleri
2. Eşanjör daireleri
3. Kompresör ve hidrofor daireleri
4. Basıncı tüpler ve tüp odaları
5. Trafo merkezleri
6. Ana dağıtım panoları
7. Atık alanları
8. Kimyasal depolar

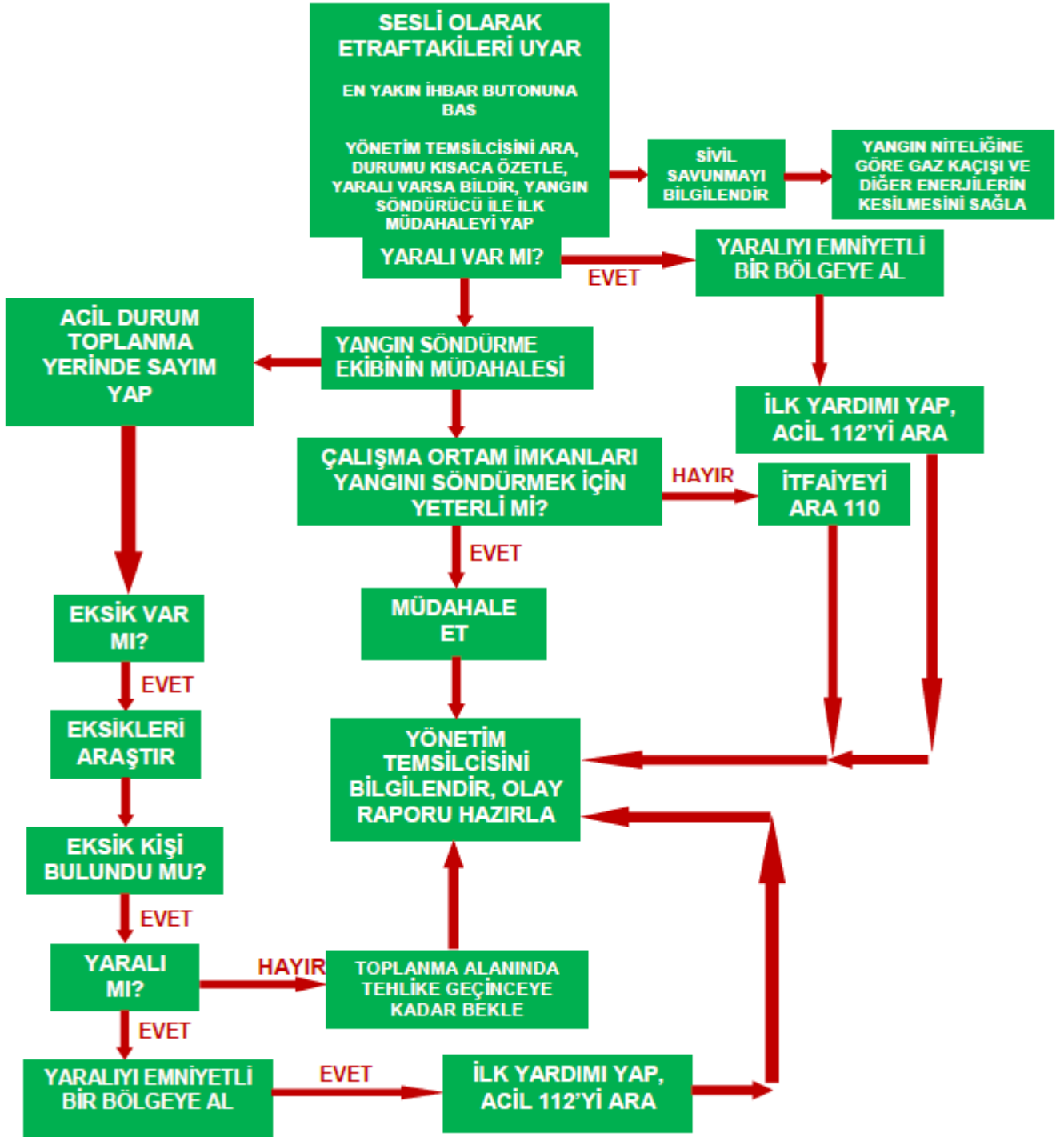
F. YANGINA MÜDEHALE EDİLMESİ

DOĞRU		YANLIŞ
	Rüzgârı arkanıza alınız.	
	Cihazı alevin dibine tutunuz	
	Yakıtı akan ve damlayan yangınlarda yukarıdan aşağıya doğru söndürünüz	
	Birden fazla cihaz varsa ikisini aynı anda kullanınız	
	Kor artıklarını su ile söndürünüz	
	Kullanılan portatif söndürücülerini tekrar doldurunuz	
		

G. YANGINDAN SONRA ALINMASI GEREKEN TEDBİRLER

1. Yangın sonrasında yönetim, sivil savunma uzmanı varsa afet ve acil durum yönetim sorumlusu tarafından hasar tespitleri yapılır ve olay mahalli, oluş nedeni, zamanı, zarar miktarı ve ne ile söndürüldüğünü içeren ayrıntılı bir Yangın Tutanağı düzenlenir. Tutanağın bir sureti Yangın dosyasında saklanır, diğer sureti ise Sivil Savunma Uzmanına gönderilir.
2. Yangın, terör, sabotaj ve kötü niyetli bir hareket sonucu meydana gelmişse durum **GÜVENLİK EKİPLERİNE** bildirilir.

H. YANGIN ANI AKIŞ DİYAGRAMI



SEL/SU BASKINI ACİL DURUM PLANI



A. SEL/SU BASKININDAN ÖNCE ALINMASI GEREKEN TEDBİRLER

- 1.** Sel baskınına maruz kalmamak için açık alanda ve tesis içinde bulunan tüm rögarlar periyodik olarak temizlenecektir.
- 2.** Açıkta bırakılan su ile reaksiyona girebilecek malzemeler palet veya raf gibi zeminden yüksekte olan yerlerde depolanacaktır.
- 3.** Çatıda yer alan su kanalları ve suyu aşağıya veren borular yönetim tarafından belirlenecek periyodik süreler zarfında temizlenecektir.

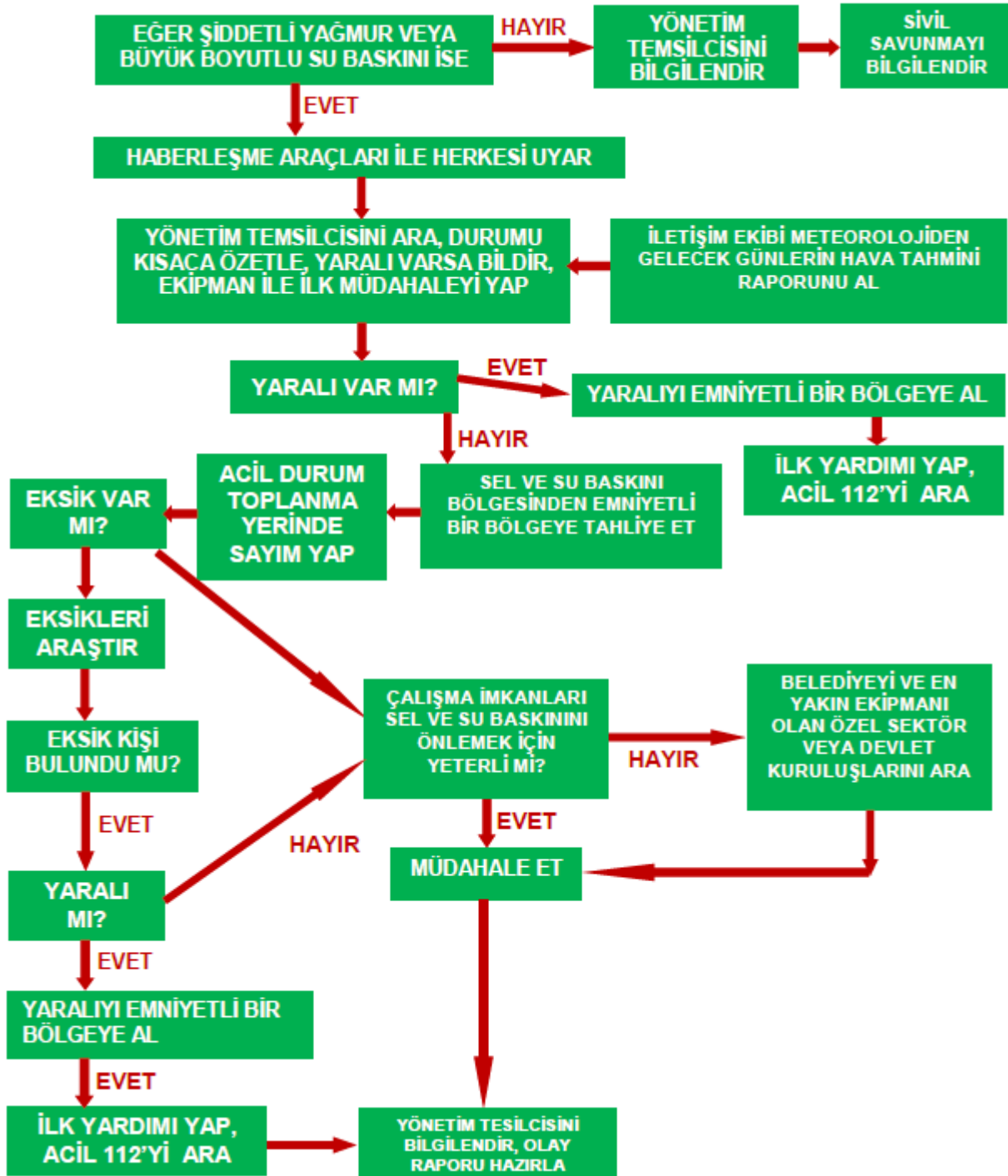
B. SEL/SU BASKININDAN ANINDA ALINMASI GEREKEN TEDBİRLER

- 1.** Sel veya su baskını durumunda çalışanlar güvenilir, yüksek bir konumda bekletilmesi sağlanmalıdır.
- 2.** Zeminde bulunan elektrik ekipman ve panoların enerjilerinin kesilmesi sağlanmalıdır.
- 3.** Arama ve Kurtarma Ekipleri mahsur kalan personeli kurtarmalı, ekipler tarafından güvenilir bir yere çıkarılması sağlanmalıdır.
- 4.** İlk Yardım Ekibi yaralı personele ilk müdahaleyi acilen yapmalıdır.
- 5.** Tesis tamamen boşaltıldığında Birim Yönetiminin oluşturacağı ekiple incelemeler yapılır ve gerekli Tutanaklar düzenlenmelidir. Hasar tespiti yapılmalı ve üst yönetime bildirilmelidir.

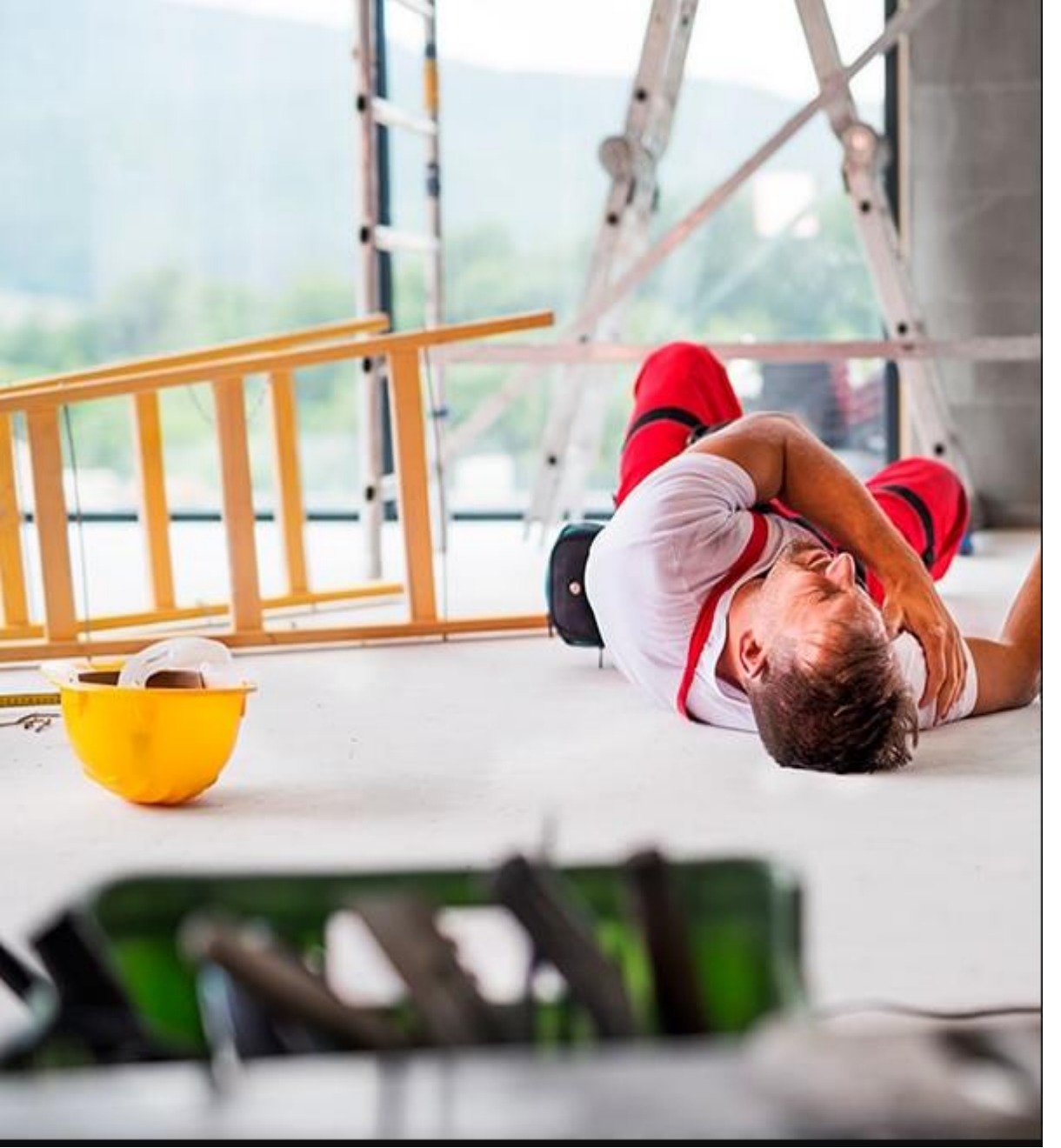
C. SEL/SU BASKININDAN ETKİLENEBİLECEK ALANLAR

- 1.** Kalorifer daireleri
- 2.** Atık alanlar
- 3.** Malzeme depoları
- 4.** Ana Dağıtım Elektrik Panoları
- 5.** Su Depoları
- 6.** Trafolar
- 7.** Galeriler

D. SEL/SU BASKIN ANI AKIŞ DİYAGRAMI



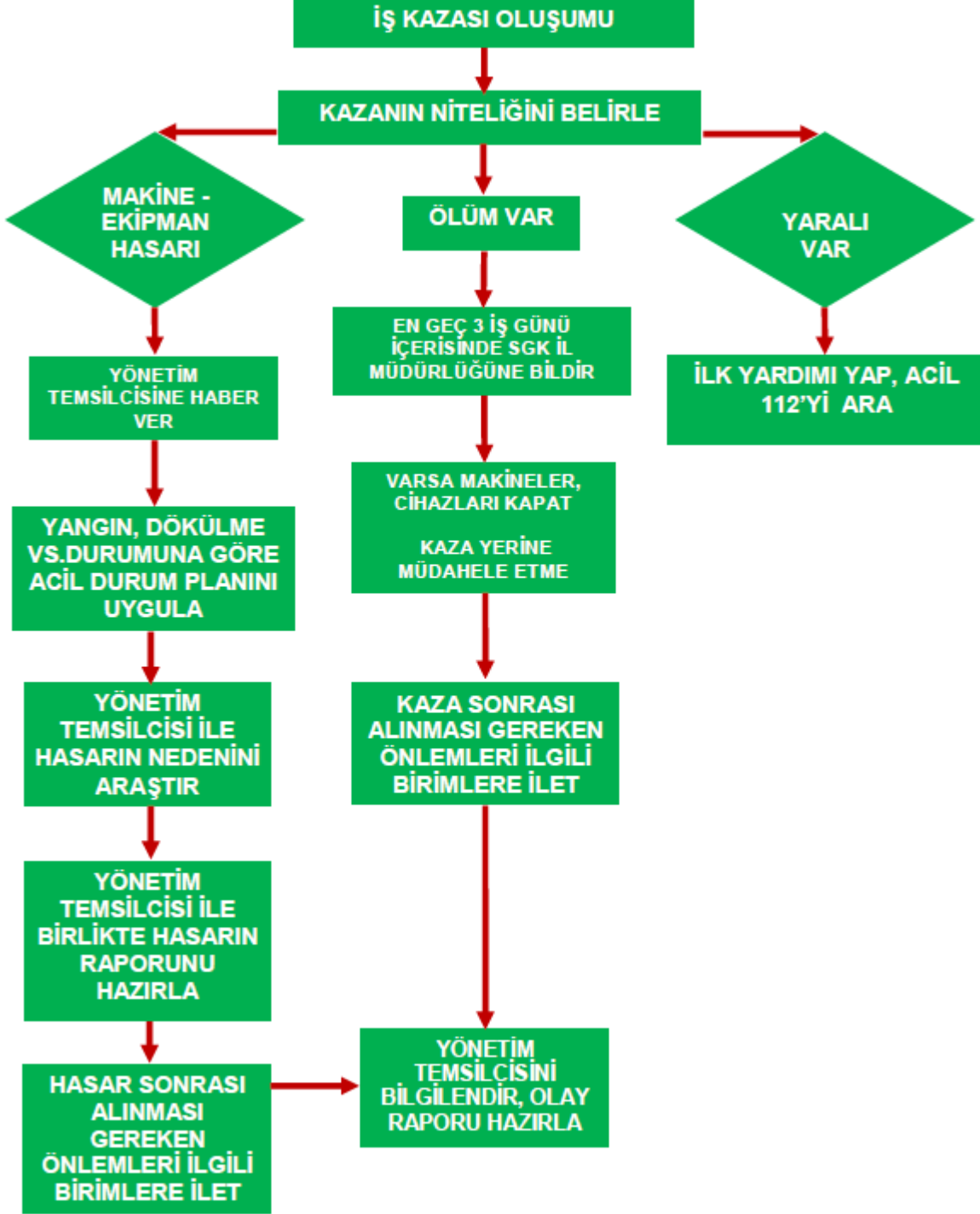
İŞ KAZASI ACİL DURUM PLANI



A. İŞ KAZASI MÜDAHALE PLANI

- 1- Kazazede durumu acil olarak Birim yönetimine ve/veya İş Sağlığı ve Güvenliği Profesyonellerine bildirir. Çalışanlar, Birim yönetimi ve/veya İş Sağlığı ve Güvenliği Profesyonelleri, kazazedenin sağlık kuruluşuna sevk edilmesini sağlar.
- 2- Kazazedenin şartları bildirimde uygun değil ise, kazazedeye Birimdeki ilk yardım ekibi müdahale eder, acil olarak sağlık kuruluşuna sevkini sağlar, çalışanlar veya ilk yardım ekibi tarafından Birim yönetimi ve/veya İş Sağlığı ve Güvenliği Profesyonelleri bilgilendirilir.
- 3- Hiç vakit geçirilmeden acil servise(112) haber verilir, yaralılara birimde bulunan ilk yardım ekibi tarafından ilk yardım yapılır.
- 4- Tehlike devam etmiyorsa yaralı yerinden oynatılmadan acil servis beklenir. Birim yönetimine haber verilir.
- 5- Mümkünse tehlikenin kaynağı ortadan kaldırılır, gerekli güvenlik tedbirleri alınır, olayın meydana geldiği bölgenin trafiğe ya da kullanıma kapatılması sağlanır.
- 6- Sızıntı ve kaçak durumlarında kaçaklar tıkanır ve sızan sıvı için set oluşturulur, gerekli havalandırma şartları sağlanır, gerekli ise doğalgaz ve elektrik kapatılır.
- 7- Kaza uzuv kaybı ise, uzvun koptuğu vücut bölümü “sotanik (%0,9 NaCl)” emdirilmiş tamponla kapatılır. Kopan uzuv steril bir torba veya temiz bir havlu içerisine koyup, içi buz dolu bir torbaya koyulur ve hasta ile en yakın hastaneye götürülür. Buzun direkt olarak kopan uzva temas etmemesini sağlanmalıdır.
- 8- Kaza ölümlü ise, olay yerine müdahale edilmez, Birim yönetimine ve İş Sağlığı ve Güvenliği Profesyonellerine acil olarak haber verilir. Birim yönetimi kolluk kuvvetlerine derhal haber verir.
- 9- İş kazasının ardından derhal birimde görevli İş Güvenliği Uzmanı, Kurul varsa kurul üyeleriyle, yoksa Birim yönetimi veya temsilcisi ile gerekli araştırma ve incelemeyi (olay yeri fotoğrafı, videosu, kanıtları, olay şahitleri gibi) yapar. Kaza ile ilgili mevcut durumu ve varsa alınması gereken önlemleri acil olarak rapor halinde Birim yönetimine sunar. Raporun bir kopyası Şube Müdürlüğüne iletilir.

B.İŞ KAZASI AKIŞ DİYAGRAMI



ELEKTRİK ÇARPMASI ACİL DURUM PLANI



A. ELEKTRİK ÇARPMASININ TANIMI

Elektrik akımının insan vücudundan geçmesiyle meydana gelen tehlikeli durumdur. Ortaya çıkan tahribat, çeşitli hususlara bağlıdır. Burada elektrik akımının gerilimi, şiddeti ve frekansı önemlidir. Bütün akımlar, vücut toprağa bağlı olduğu zaman daha tehlikeli olur. Halbuki lastik veya kauçuk tabanlı ayakkabı giymiş kişide akımların tesiri fazla tehlike arz etmez.

Canlı dokunun elektrik ile teması; yaralanmaya yol açmayan sadece rahatsızlık veren geçici bir his duyusundan kalp-solunum durmasına kadar değişebilen etkilenme durumlarıyla karşımıza çıkmaktadır.

B. ELEKTRİK ÇARPMASININ ETKİSİ VE ŞİDDETİ

Elektrik çarpmasının oluşturacağı etkinin şekli ve ciddiyetine,

1. Maruz kalınan gerilimin büyüklüğüne (voltaj),
2. Akıma karşı vücudun direncine (rezistans),
3. Akımın türüne (doğru akım veya alternatif akım),
4. Elektrik kaynağı ile temas süresine,
5. Akımın organizmada izlediği yola bağlıdır.

Elektrik çarpması geçirmiş kazazedelerde bilinç kaybı, solunum - kalp durması, elektrik yanıkları, elektrik çarpmasının etkisi ile kazazedenin yerinden fırlaması ve düşmesi sonucunda gelişen kafa, omurilik, göğüs veya karın yaralanmaları görülmektedir. Elektrik çarpmasına bağlı olarak gelişen ani ölümün birincil nedeni solunum-kalp durmasıdır. Elektrik çarpmasından hemen sonra, solunum veya dolaşımdan biri ya da her ikisi birden durabilir.

C. ELEKTRİK ÇARPMASI OLMADAN ÖNCE ALINMASI GEREKEN TEDBİRLER

Elektrik çarpması durumu yaşanmaması için,

1. Elektrikle ilgili her çeşit işi yetkili elektrikçilere bırakılmalıdır.
2. Elektrikli ekipmanları kullanmadan önce gözle muayene edin, hasarlı ekipmanı hiçbir şart altında kullanılmamalıdır.
3. Çalışma alanlarında dağınık halde duran elektrik kablo ve tertibatlarının yalıtkan kutu ya da kapaklar içine alınmasını sağlanmalıdır.
4. İkaz ve uyarı levhalarındaki talimatlara aykırı hareket edilmemelidir.

D. ELEKTRİK ÇARPMASI ANINDA ALINMASI GEREKEN TEDBİRLER

1. Elektriği kesmek için sigortaları kullanınız.
2. Kuru tahta, sopa, ip, deri kemer ya da kuru gazete tomarı ile yaralının elektrik teli ile olan ilişkisini kesiniz.
3. Lastik tabanlı ayakkabı giyin, kuru bir lastik eldiven takınız.
4. Elektrik akımını iletmeyecek kuru bir cismin üzerine çıkınız.
5. Hastayı giysilerinden çekerek bölgeden uzaklaştırınız.
6. Derhal Yönetime ve ilk yardım ekibine haber veriniz.
7. Elektrik çarpan kişiye kalın lastik tabanlı ayakkabınız yoksa dokunmayınız.
8. Sigortaları kapatmadan yaralıya temas etmeyiniz
9. Çıplak elle çarpılmış kişiye dokunmayınız.

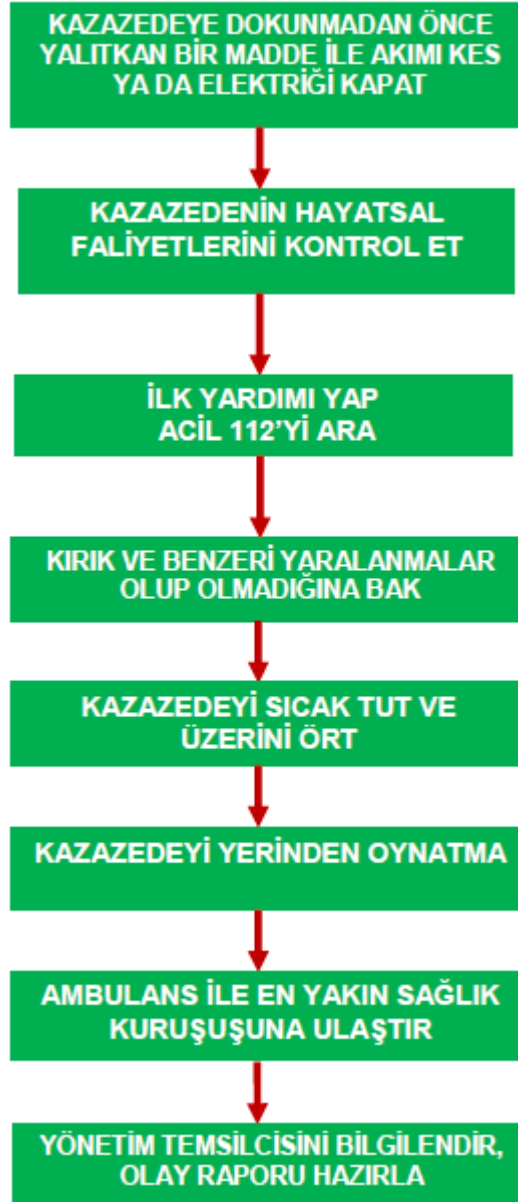
10. Öğrencileri varsa ziyaretçileri olay yerinden uzak tutunuz.

11. Dokunmak için iletken cisimler kullanmayınız.

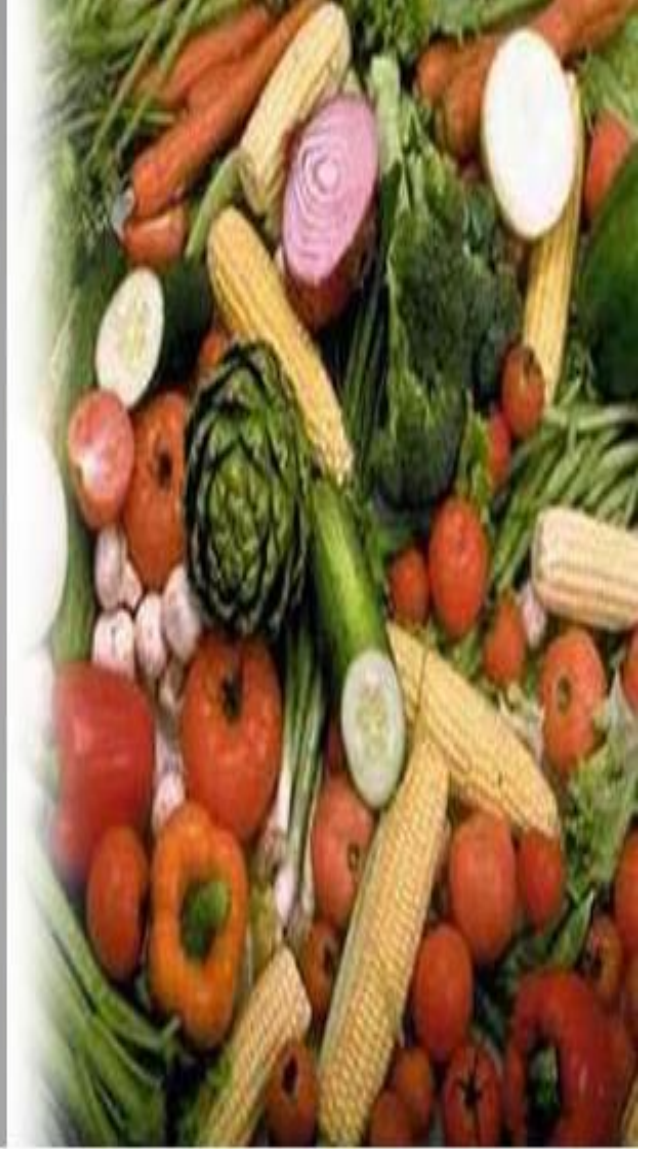
Ortamın Güvenli Hale Getirilmesi için,

- Olay yerine ilk gelen kişiler için öncelik, daha fazla kişinin akım ile temas etmesine engel olacak tedbirleri alarak çevre güvenliğini sağlamak olmalıdır.
- Daha sonra ise şalterden veya sigortadan elektrik akımı kesilmeli, bu yapılamıyorsa elektrik kaynağı ile kazazedenin teması iletken olmayan (yalıtkan) bir cisim kullanılarak kesilmelidir.
- Örneğin; tahta bir kutu, plastik veya dokuma pas-pas, telefon rehberi veya kalın bir gazete yığını gibi kuru, yalıtkan nesnelere üzerinde durarak yer ile temas etmeden bir süpürge, tahta sandalye veya tabureyle, kazazedenin elektrikle temas halindeki uzvunu elektrik kaynağı olan nesneden veya duruma göre, kaynağı kazazededen ayırmaya çalışılmalıdır.
- Elektrik akımının kesilmiş olduğundan mutlak emin olunmadan kazazedenin vücuduna temas edilmemeli ve iletken zemine veya malzemeye basılmamalıdır.
- Kesinlikle nemli ve ıslak cisimler veya metalik bir aletle elektrik kaynağını uzaklaştırmaya çalışılmamalıdır.
- Akım kesilmeden kazazedenin ve akımın bulunduğu bölgeye yaklaşılmamalıdır. Bu konuda ilgili elektrik dağıtım kurumu ya da İtfaiye yetkililerinden yardım istenmelidir.
- Yüksek voltaj nedeniyle meydana gelen kazalarda ise mutlaka akım kesilmelidir. Resmi yetkililerden elektrik, izole edildiğini öğrenmeden kazazedeye yaklaşılmamalıdır. Akımının kesildiğini ve gerekiyorsa en az 18–20 metrelik bir güvenlik mesafesi aşılmamalı ve çevredekiler de yaklaştırılmamalıdır.

E. ELEKTRİK ÇARPMASI ANI AKIŞ DİYAGRAMI



GIDA ZEHİRLENMESİ ACİL DURUM PLANI



A. GIDA ZEHİRLENMESİNİN TANIMI

Kirlenmiş yiyecek ya da su ile bulaşan, insanları etkileyen mikroplar bakteriler, parazitler, virüsler veya toksinlerin sebep olduğu hastalığın ismidir. Gıda zehirlenmesi genellikle hafif geçirilmekle birlikte ölümcül de olabilen yaygın bir hastalıktır. Bir yiyecek veya içeceğin kontamine olduğunu söylemek zordur. Gıda zehirlenmesi tek bir kişiyi veya aynı kontamine yiyecekten yemiş bir grup insanı etkileyebilir.

Gıda zehirlenmelerinin çoğu bakterilerin ürettiği toksinlerden veya bakteri miktarından kaynaklanır. Bazı bakteriler gerekli nem, beslenme, sıcaklık ve zaman koşulları oluştuğunda milyonlarca üreyebilirler. Enfeksiyona yol açan en yaygın bakteri türleri Kampilobakter, E. Koli ve Salmonelladır.

B. GIDA ZEHİRLENMESİNİN BELİRTİLERİ

Her bir gıda zehirlenmesi sebebinde kuluçka süreleri farklıdır. Bazı zehirlenmelerde belirtiler 30 dakika ila bir saat içinde görülürken, gıda zehirlenmelerinin çoğunda belirtiler 12–48 saat içinde meydana gelir.

Diğer türlerde ise belirtilerin görünmesi için birkaç gün ila bir haftaya kadar süre geçmesi gerekir. Gıda zehirlenmesi genellikle 1–3 gün sürer ancak bakterinin türüne, enfeksiyonun şiddetine ve genel sağlık durumunuza bağlı olarak bir haftaya kadar devam edebilir. Pek çok insan bir hafta içinde tamamen iyileşir.

En yaygın görülen belirtiler sindirim yolunun (mide ve bağırsak) hasar görmesinden kaynaklanan kusma, karın ağrısı ve ishaldir. Sebebe bağlı olarak, belirtiler dahilinde ateş ve üşüme, kanlı dışkılama, su kaybı, kas ağrıları, halsizlik ve bitkinlik de sayılabilir. Nadir olgularda, gıda zehirlenmesi sinir sistemine zarar verecek kadar ciddi olabilmektedir.

C.GIDA ZEHİRLENMESİ ANINDA ALINMASI GEREKEN TEDBİRLER

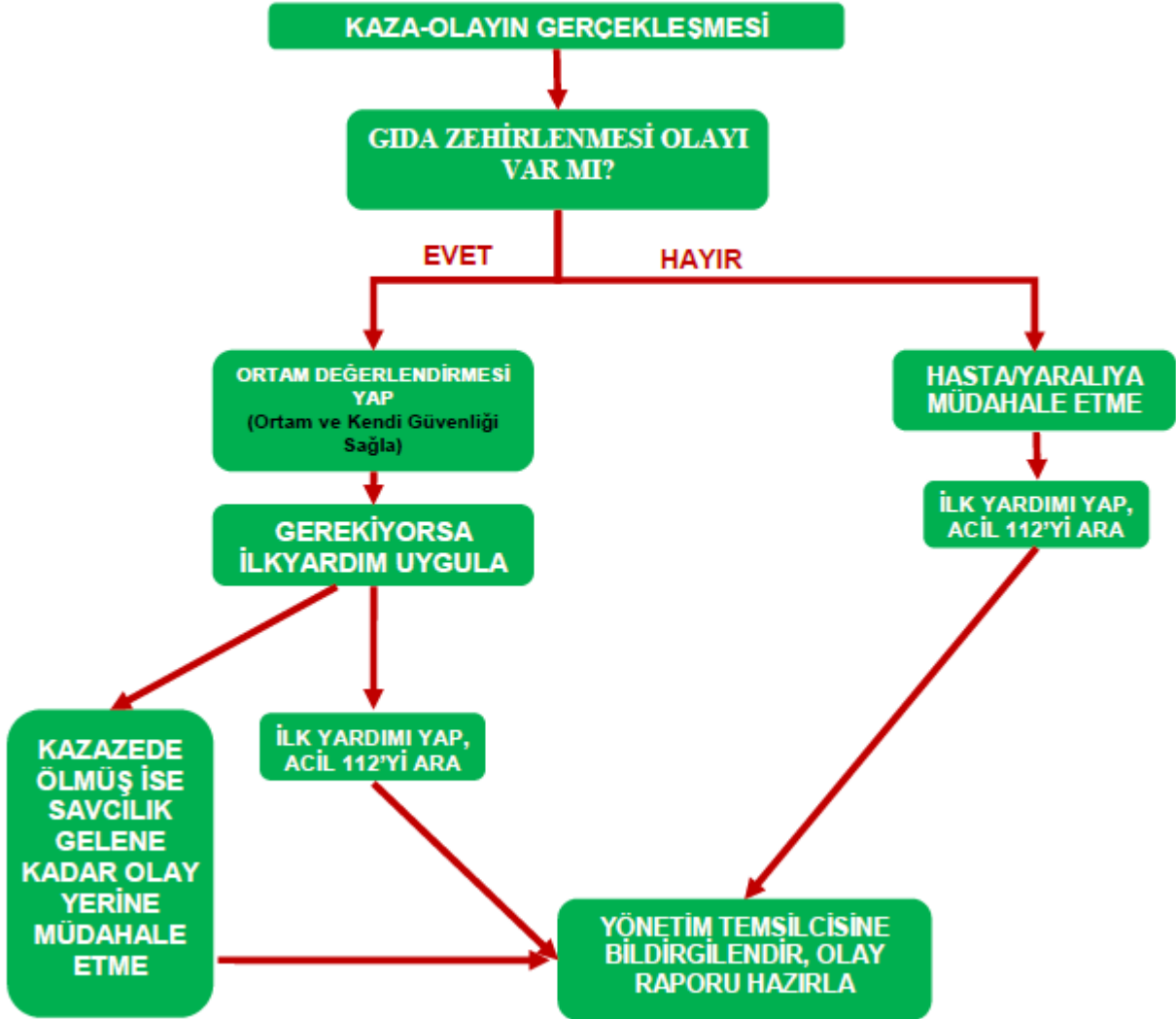
Zehirlenme Belirtileri Mesai Saatleri İçinde Ortaya Çıkmışsa,

1. Öncelikle birim yönetimine haber verilmelidir.
2. İlk yardım ekibine haber verilmelidir.
3. İlk yardım gereken durumda, ilk yardım eğitilmiş çalışanlar gerekli işlemleri yapmalıdır.
4. Gerekli görülürse AMBULANS çağırılarak en yakın sağlık kurumuna ulaşım sağlanmalıdır.

Zehirlenme Belirtileri Mesai Saatleri Dışında Ortaya Çıkmışsa,

5. Hiç zaman kaybedilmeden en yakın sağlık kurumuna başvurulmalıdır.
6. Birim yönetimi zehirlenme kaynağı olabilecek gıda ya da içeceklerden numune alınıp, ilgili analiz kurumlarına test için iletilmesini sağlamalıdır.

D.GIDA ZEHİRLENMESİ AKIŞ DİYAGRAMI



KİMYASAL MADDELERDE ACİL DURUM PLANI



A. KİMYASAL MADDE KULLANILAN YERLERDEKİ TANIMLAR

- a. Kimyasal madde:** Doğal halde bulunan veya üretilen veya herhangi bir işlem sırasında veya atık olarak ortaya çıkan veya kazara oluşan her türlü elementi, bileşiği veya karışımları,
- b. Tehlikeli kimyasal madde:**
1. Patlayıcı, oksitleyici, çok kolay alevlenir, kolay alevlenir, alevlenir, toksik, çok toksik, zararlı, aşındırıcı, tahriş edici, alerjik, kanserojen, mutajen, üreme için toksik ve çevre için tehlikeli özelliklerden bir veya birkaçına sahip maddeleri,
 2. Yukarıda sözü edilen sınıflamalara girmemekle beraber kimyasal, fiziko-kimyasal veya toksikolojik özellikleri ve kullanılma veya işyerinde bulundurulma şekli nedeni ile çalışanların sağlık ve güvenliği yönünden risk oluşturabilecek maddeleri,
 3. Mesleki maruziyet sınır değeri belirlenmiş maddeleri,
- c. Patlayıcı madde:** Atmosferik oksijen olmadan da ani gaz yayılımı ile ekzotermik reaksiyon verebilen ve/veya kısmen kapatıldığında ısınma ile kendiliğinden patlayan veya belirlenmiş test koşullarında patlayan, çabucak parlayan katı, sıvı, macunumsu, jelâtinimsi haldeki maddeleri,
- d. Oksitleyici madde:** Özellikle yanıcı maddelerle olmak üzere diğer maddeler ile de temasında önemli ölçüde ekzotermik reaksiyona neden olan maddeleri,
- e. Çok kolay alevlenir madde:** 0 °C'den düşük parlama noktası ve 35 °C'den düşük kaynama noktasına sahip sıvı haldeki maddeler ile oda sıcaklığında ve basıncı altında hava ile temasında yanabilen, gaz haldeki maddeleri,
- f. Kolay alevlenir madde:**
1. Enerji uygulaması olmadan, ortam sıcaklığında hava ile temasında ısınabilen ve sonuç olarak alevlenen,
 2. Ateş kaynağı ile kısa süreli temasta kendiliğinden yanabilen ve ateş kaynağının uzaklaştırılmasından sonra da yanmaya devam eden katı haldeki,
 3. Parlama noktası 21 °C 'nin altında olan sıvı haldeki,
 4. Su veya nemli hava ile temasında, tehlikeli miktarda, çok kolay alevlenir gaz yayan maddeleri,
- g. Alevlenir madde:** Parlama noktası 21 °C - 55 °C arasında olan sıvı haldeki maddeleri,
- h. Çok toksik madde:** Çok az miktarlarda solunduğunda, ağız yoluyla alındığında, deri yoluyla emildiğinde insan sağlığı üzerinde akut veya kronik hasarlara veya ölüme neden olan maddeleri,
- i. Toksik madde:** Az miktarlarda solunduğunda, ağız yoluyla alındığında, deri yoluyla emildiğinde insan sağlığı üzerinde akut veya kronik hasarlara veya ölüme neden olan maddeleri,
- j. Zararlı madde:** Solunduğunda, ağız yoluyla alındığında, deri yoluyla emildiğinde insan sağlığı üzerinde akut veya kronik hasarlara veya ölüme neden olan maddeleri,
- k. Aşındırıcı madde:** Canlı doku ile temasında, dokunun tahribatına neden olabilen maddeleri,

- l. Tahriş edici madde:** Mukoza veya cilt ile direkt olarak ani, uzun süreli veya tekrarlanan temasında lokal eritem, eskar veya ödem oluşumuna neden olabilen, aşındırıcı olarak sınıflandırılmayan maddeleri,
- m. Alerjik madde:** Solunduğunda, cilde nüfuz ettiğinde aşırı derecede hassasiyet meydana getirme özelliği olan ve daha sonra maruz kalınması durumunda karakteristik olumsuz etkilerin ortaya çıkmasına neden olan maddeleri,
- n. Kanserojen madde:** Solunduğunda, ağız yoluyla alındığında, deriye nüfuz ettiğinde kanser oluşumuna neden olan veya kanser oluşumunu hızlandıran maddeleri,
- o. Mutajen madde:** Solunduğunda, ağız yoluyla alındığında, deriye nüfuz ettiğinde kalıtsal genetik hasarlara yol açabilen veya bu etkinin oluşumunu hızlandıran maddeleri,
- p. Üreme için toksik madde:** Solunduğunda, ağız yoluyla alındığında, deriye nüfuz ettiğinde erkek ve dişilerin üreme fonksiyon ve kapasitelerini azaltan ve/veya doğacak çocuğu etkileyecek kalıtsal olmayan olumsuz etkileri meydana getiren veya olumsuz etkilerin oluşumunu hızlandıran maddeleri,
- q. Çevre için tehlikeli madde:** Çevre ortamına girdiğinde çevrenin bir veya birkaç unsuru için hemen veya sonradan kısa veya uzun süreli tehlikeler gösteren maddeleri,
- r. Kimyasal maddenin işlem görmesi:** Bu maddelerin üretilmesi, işlenmesi, kullanılması, depolanması, taşınması, atık ve artıkların arıtılması veya uzaklaştırılması işlerini,
- s. Mesleki maruziyet sınır değeri:** Başka şekilde belirtilmedikçe, 8 saatlik sürede, çalışanların solunum bölgesindeki havada bulunan kimyasal madde konsantrasyonunun zaman ağırlıklı ortalamasının üst sınırını,
- t. Solunum bölgesi:** Merkezi, kişinin kulaklarını birleştiren çizginin orta noktası olan 30 cm yarıçaplı kürenin, başın ön kısmında kalan yarısını,
- u. Biyolojik sınır değeri:** Kimyasal maddenin, metabolitinin veya etkilenmeyi belirleyecek bir maddenin uygun biyolojik ortamdaki konsantrasyonunun üst sınırını,
- v. Sağlık gözetimi:** Çalışanların belirli bir kimyasal maddeye maruziyetleri ile ilgili olarak sağlık durumlarının belirlenmesi amacıyla yapılan değerlendirmeleri.

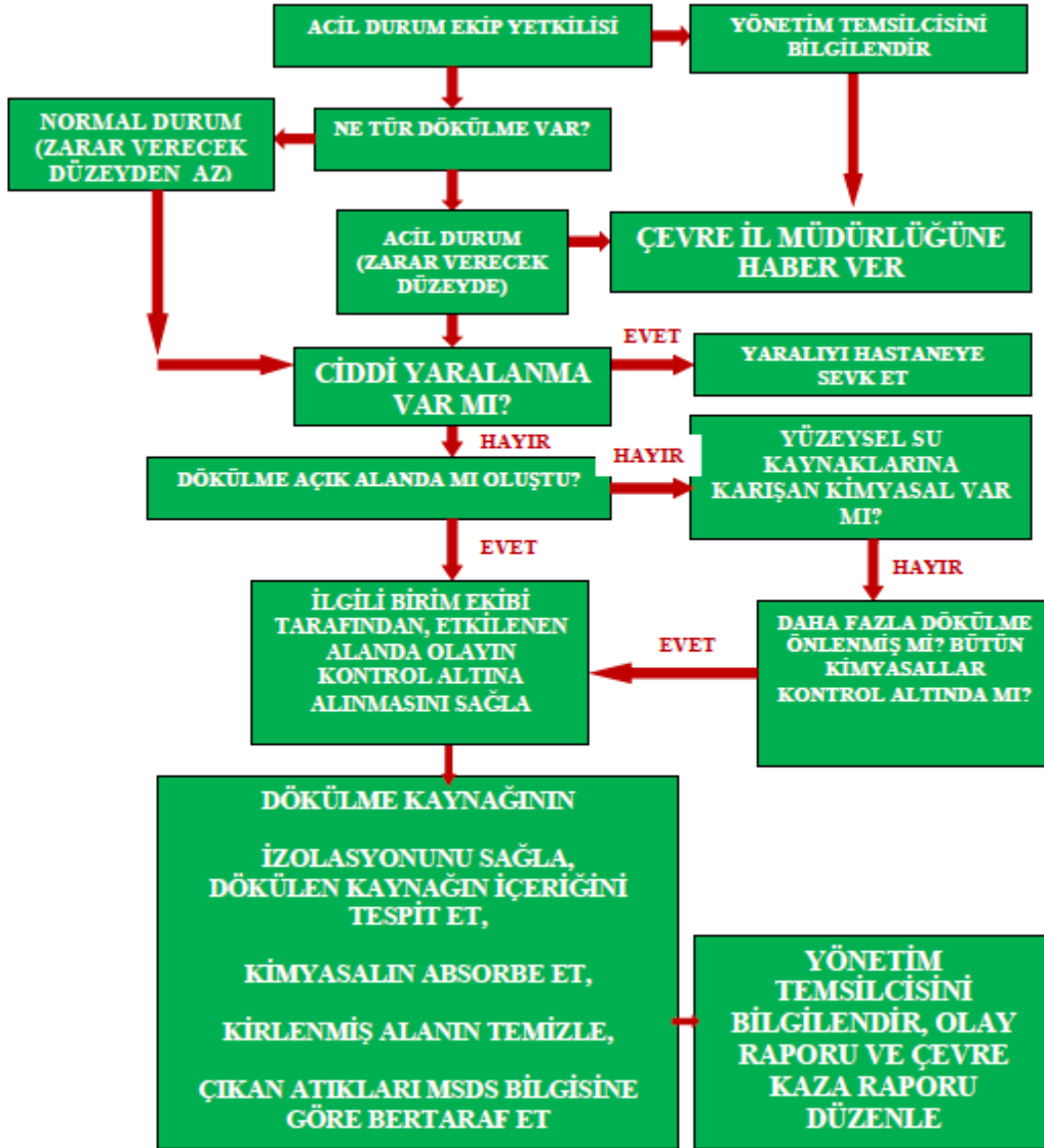
B. ZARARLI KİMYASALLARLA ÇALIŞMALARDA ALINMASI GEREKEN TEDBİRLER

- a.** Tehlikeli kimyasal maddelerin risklerinin önlenmesi, belirtilen risk değerlendirmesi ile ilgili hususların uygulanmasında aşağıdaki genel prensiplere uyulur:
 - 1.** Yönetim Temsilcisi tehlikeli kimyasal maddelerle çalışmalarda çalışanların sağlık ve güvenliğini korumak üzere İş Sağlığı ve Güvenliği Kanununun 5 inci maddesinde belirtilen risklerden korunma ilkelerine uyar ve bu Yönetmelikte yer alan gerekli tüm koruyucu önlemleri alır.
 - 2.** Tehlikeli kimyasal maddelerle çalışmalarda çalışanların sağlığı ve güvenliği yönünden riskler aşağıdaki önlemlerle ortadan kaldırılır veya en

az düzeye indirilir;

- b.** Birimde uygun düzenleme ve iş organizasyonu yapılır.
- c.** Tehlikeli kimyasal maddelerle çalışmalar teknolojik gelişmeler de dikkate alınarak uygun yöntemlerle yapılır, uygun makine ve ekipman sağlanır.
- d.** Alınan önlemlerin etkinliğini ve sürekliliğini sağlamak üzere yeterli kontrol, denetim ve gözetim sağlanır.
- e.** Tehlikeli kimyasal maddelerle çalışmalar, en az sayıda çalışan ile yapılır.
- f.** Çalışanların, öğrencilerin vb. maruz kalacakları madde miktarları ve maruziyet süreleri mümkün olan en az düzeyde olur.
- g.** Laboratuvarlarda yapılan iş için gerekli olan miktardan fazla tehlikeli kimyasal madde bulundurulmaz.
- h.** Birim ve laboratuvarlar her zaman düzenli ve temiz tutulur.
- i.** Çalışanların kişisel temizlikleri için uygun ve yeterli şartlar sağlanır.
- j.** Tehlikeli kimyasal maddelerin, atık ve artıkların en uygun şekilde işlenmesi, kullanılması, taşınması ve depolanması için gerekli düzenlemeler yapılır.

C. KİMYASAL MADDE DÖKÜNTÜ/SIZINTI AKIŞ DİYAGRAMI



SABOTAJ VE TOPLUMSAL OLAY ACİL DURUM PLANI



A. SABOTAJ VE BOMBA İHBARI

Sabotaj ve Toplumsal olaylarda Erciyes Üniversitesi Güvenlik Hizmetlerinin Yürütülmesine Dair Yönerge Hükümleri geçerlidir.

- 1.** Sabotaj veya bomba ihbarı alındığında yetkili mercilere haber verilir. Güvenlik önlemi talebinde bulunulur.
- 2.** Birimde şüpheli cisim, paket tespit edilirse derhal güvenliğe haber verilir. Şüpheli cisim veya pakete kesinlikle dokunulmaz, etrafında güvenlik çemberi oluşturulur, personelin yaklaşmasına müsaade edilmez.
- 3.** Şüpheli paket veya mektubun genel özellikleri şu şekildedir:
 - Kötü el yazısı,
 - Hatalı ünvan veya ifade yazımı,
 - Yağ lekesi,
 - Koku,
 - Zarfın ağır ve şişkin olması,
 - Adres eksikliği veya adreste çelişki,
 - Zarf üzerinde görülen bozulmalar,
 - Zarf/paket için aşırı güvenlik tedbiri.
- 3.** Şüpheli kişi tespiti var ise kılık kıyafeti, tipi, yüz şekli, dikkat çeken özellikleri not edilir, şüpheli hareketleri izlenir ancak yakalama veya müdahale girişiminde bulunulmaz, güvenlik birimine haber verilir.
- 4.** Güvenlik birimleri talep ettiğinde kullanılmak üzere Güvenlik kameraları kayıtları emniyete alınır.
- 5.** Birim için kritik olan bölgeler kontrol altında tutulur.

B. SABOTAJ SIRASINDA VE SONRASINDA YAPILACAKLAR

- 1.** Yapılan sabotajın türüne göre birime, personele, öğrenciye, ziyaretçiye vs. yapacağı olumsuz etkileri minimize edecek tüm çalışmalar derhal başlatılacaktır.
- 2.** Sabotaj Sonucu Yangın Olursa;
 - a.** Erciyes Üniversitesi Yangın Önleme ve Söndürme Yönergesi' ne göre hareket edilir.
- 3.** Sabotaj Sonucu Patlama Olursa;
 - a.** Erciyes Üniversitesi Yangın Önleme ve Söndürme Yönergesi' ne göre hareket edilir.
- 4.** Sabotaj Sonucu Elektrik Kesintisi Olursa;
 - a.** Sistem varsa jeneratörden beslenir. Yönetim durum hakkında bilgilendirilir.
- 5.** Sabotaj Sonucu İçme Suları Kirliliği Olursa;
 - a.** İçme sularında olabilecek sabotajların resmi makamlarca bildirildiği andan itibaren güvenli kaynaklardan temin edilmiş damacana suları içme suyu olarak kullanılacaktır. Bu kapsamda birimde her zaman yeteri kadar yedek damacana

bulundurulmalıdır. Resmî makamlarca suların temiz olduđu bildirilene yapılarına kadar şebeke suları hiçbir şekilde kullanılmamalıdır.

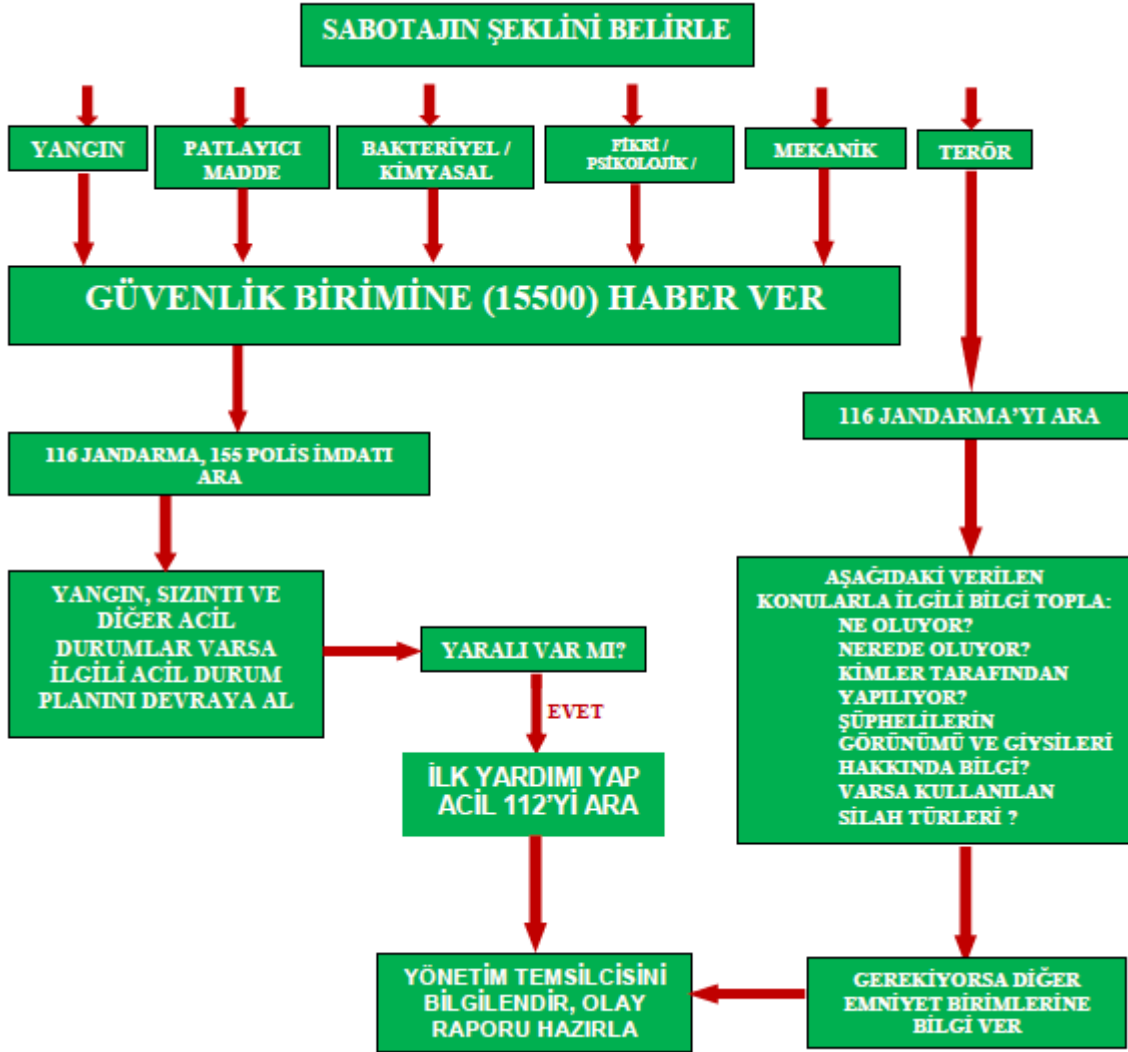
C. TOPLUMSAL GÖSTERİ-EYLEM MÜDAHALE PLANI

- 1.** Birim önünde veya içerisinde izinsiz gösteri yapılacağı veya basın bildirisi okunacağına dair duyum alındığında, Yönetim Temsilcisi durumdan haberdar edilir.
- 2.** Muhtemel olayla ilgili olarak emniyet birimlerine haber verilerek tedbir alınması sağlanır.
- 3.** Güvenlik tarafından birim kapıları kapalı tutularak ilgisiz personelin içeri girmesine izin verilmez.

D. TRAFİK KAZASI MÜDAHALE PLANI

- 1.** Üniversiteye ait araçlarla maddi hasarlı bir trafik kazasına karıştıysanız:
 - Trafik için ek bir tehlike oluşturmayacak bir biçimde hemen durunuz, ışıklı işaret veya yansıtıcı cihazlar koyarak tedbir alınız, olayı Yönetime ve kolluk kuvvetlerine haber veriniz.
 - Trafik ekibi gelinceye kadar olay yerinden ayrılmayınız ve aracı yerinden oynatmayınız.
- 2.** Üniversiteye ait araçlarla ölümlü veya yaralanmalı bir trafik kazasına karıştıysanız:
 - Trafik için ek bir tehlike oluşturmayacak bir biçimde hemen durunuz, ışıklı işaret veya yansıtıcı cihazlar koyarak tedbir alınız, olayı öncelikle 112 Acil Servis' e ve Yönetime bildirin.
 - Ölümlü ve yaralanmalı kazalarda, kamu malına hasar verilen kazalarda, vurup kaçma kazalarında 155 nolu telefon aranarak adli kolluk olay mahalline çağrınız. Trafik ekibi gelinceye kadar aracı bulunduğu yerden kaldırmayınız ve kaza yerinden ayrılmayınız.

E. SABOTAJ ACİL DURUM PLANI AKIŞ DİYAGRAMI



BASINÇLI KAPLARIN ACİL DURUM PLANI



A. BASINÇLI KAPLAR

- 1.** Tüm basınçlı kapların elektrik bağlantıları ana dağıtım panosu ya da bulunduğu panodan kapatılır.
- 2.** Kompresör, hava tankı, hidrofor, membran, otoklav, boyler, tüp vb. basınçlı kapların basınçları, yetkili kişilerce kendi can güvenliklerini tehlikeye sokmayacak şekilde tahliye edilir.
- 3.** Tahliye işlemi yaparken personel gerekli kişisel koruyucu ekipmanlarını kullanır. (Eldiven, gözlük, ayakkabı.)
- 4.** Taşınabilir basınçlı tüpler ve mutfak tüpleri teknik elemanlar/koruma ekibi tarafından güvenli toplama bölgesine getirilir ve etrafı plastik duba ve kırmızı beyaz şeritler ile çevrilir. Tahliye işleminde personel gerekli kişisel koruyucu ekipmanlarını kullanır. (Eldiven, gözlük, ayakkabı.)
- 5.** Tahliye işleminde varsa mekanik araçlar (lift, forklift gibi) kullanılabilir.

B. TAHLİYE İŞLEMİ SONRASINDA YAPILACAKLAR

- 1.** Basınçlı tüplerin işletmeye ve işletme personeline yapacağı olumsuz etkileri minimize edecek tüm çalışmalar derhal başlatılacaktır.
- 2.** Basınçlı kaplardan kaynaklanan Yangın Oluşursa;
Erciyes Üniversitesi Yangın Önleme ve Söndürme Yönergesi devreye girecektir.
- 3.** Basınçlı kaplardan kaynaklanan Patlama Olursa;
Erciyes Üniversitesi Yangın Önleme ve Söndürme Yönergesi devreye girecektir.
- 1.** Basınçlı kaplardan kaynaklanan Elektrik Kesintisi Olursa; Bulunması halinde
Acil Durum aydınlatma sistemi devreye alınmalıdır.
- 4.** Gaz sızıntısı olursa;
Arama, Kurtarma ve Tahliye Ekibi tarafından tüm çalışanlar alandan uzaklaştırılır. Arama, Kurtarma ve Tahliye Ekibi tarafından ana vana girişi kapatılır ve Kayseri Gaz firma Yetkililerine bilgi verilir.
- 5.** Meydana gelen Acil Durumlar hakkında Birim Yönetim Temsilcisine bilgi verilir. Birim Yönetim Temsilcisi olayla ilgili bir değerlendirme raporu hazırlar.

RADYOAKTİF ACİL DURUM PLANI

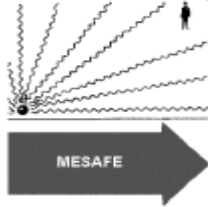


A. RADYOAKTİF SIZINTI İHBARI ALINDIĞINDA UYGULANACAK USULLER

Üniversite bünyesinde bulunan hastane, merkez, laboratuvarlar tarafından hazırlanmış ve yürürlükte olan radyasyon güvenliği ile ilgili el kitabı, yönerge, talimatlarla belirlenmiş maddeler esastır.

Radyasyon kaynakları ile yapılan uygulamalarda veya bir kaza anında radyasyondan korunmak için bilinmesi gereken dört temel yöntem vardır.

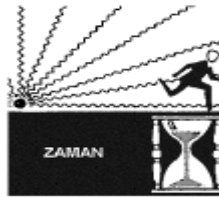
1. Radyasyon kaynağından uzaklaşmak radyasyondan korunmanın en etkin ve en kolay metotlarından biridir. Mesafe ile radyasyonun azalma miktarı uzaklığın karesi ile ters orantılıdır. Kaynaktan olabildiğince uzak durulmalıdır.



2. Radyasyon Kaynağı ile kişi arasına konulacak olan engel, radyasyonun şiddetini azaltacaktır. Kullanılan malzemenin yoğunluğu arttıkça koruyuculuğu da artar. En yaygın zırhlama malzemesi beton ve kurşundur.



3. Radyasyon kaynağının yanında geçirilen süre arttıkça alınan radyasyon miktarı da artar. Radyasyon kaynağının yanından olabildiğince kısa sürede uzaklaşılmalıdır.



4. Ortamın, giysilerin ve cildin radyoaktif madde ile bulaşmasını, radyoaktif maddenin yiyecek ve solunum yolu ile vücuda girmesini önleyecek tedbirler alınmalıdır.



Bir Nükleer Kazaya İlişkin Resmi Duyum Alındığında;

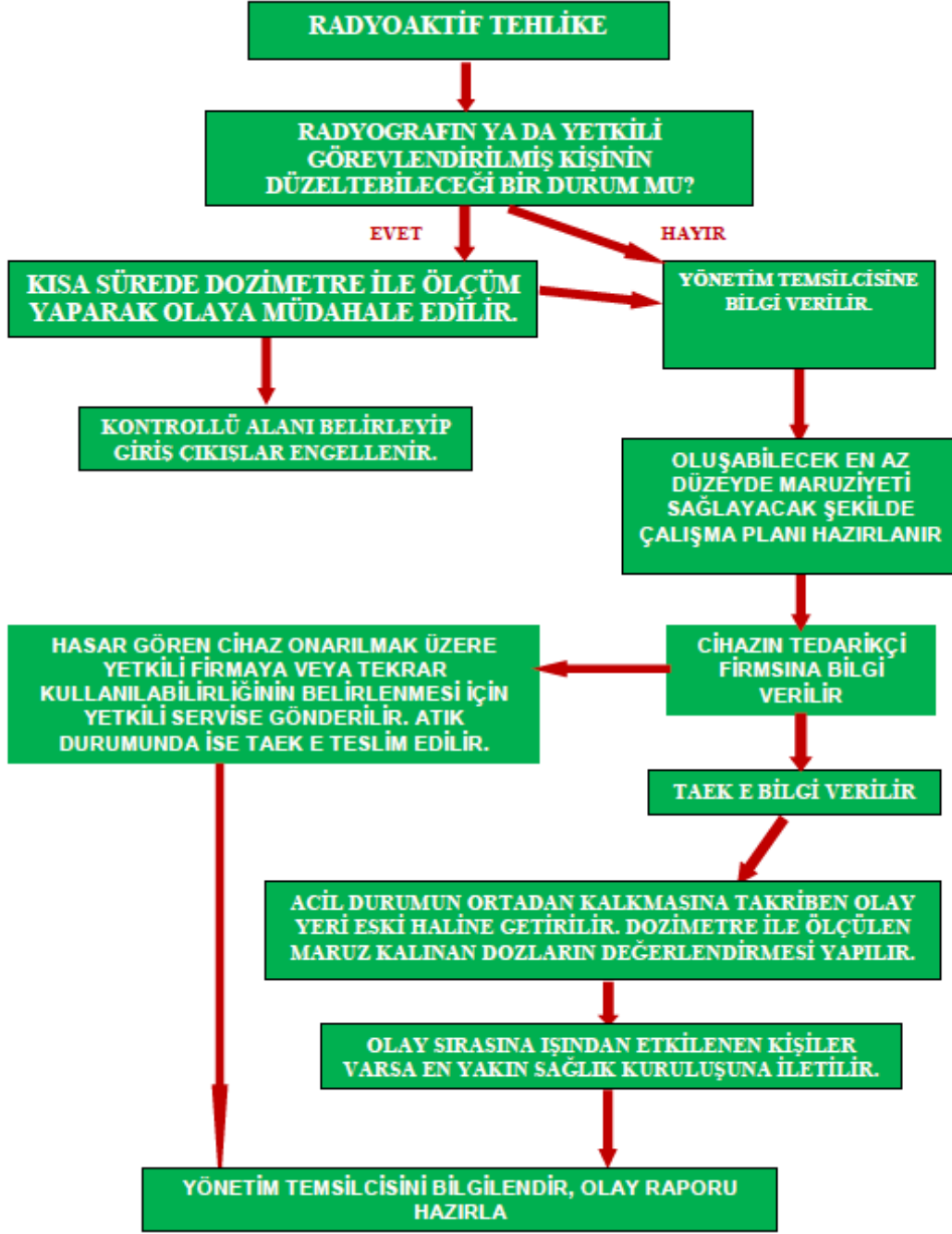
1. Paniğe kapılmayınız
2. Kapalı mekanlarda kalınız, tüm havalandırma sistemlerini, pencere ve kapılarınızı kapatınız. Havalandırma boşluk ve sistemleri ile pencere ve kapınızın hava alabilecek kısımlarını naylon örtü ve ambalaj bantı ile sıkıca kaplayınız.
3. Mümkün olduğu kadar binaların iç kesimlerine geçiniz. Uygun ve korumalı ise bodrum katları tercih ediniz. Yetkililerce, tehlikenin geçtiği açıklanana kadar içeride kalınız.
4. Dışarıda iseniz veya dışarı çıkmak zorundaysanız; vücudunuzda açık yer

birakmamaya, el ve yüzünüzü kapatmaya çalışınız, ağzınızı ve burnunuzu ıslatılmış havlu, pamuklu kumaş veya mendil ile kapatınız.

5. Dışarıdan içeriye girmeden önce dış giysilerinizi ve ayakkabılarınızı çıkarınız ve bir poşet veya çantaya koyunuz. Dışarıda iken vücudunuzun açıkta kalmış kısımlarını bol su ile yıkayınız.
6. Yiyeceklerinizi mutlaka buzdolabı gibi kapalı yerlerde saklayınız. Açıkta bırakılmış hiçbir şeyi yemeyiniz, içmeyiniz. Taze sebze ve meyveleri temiz su ile yıkanmadığı sürece yemeyiniz.
7. Radyo ve televizyonunuzu devamlı açık tutunuz. Yetkililer tarafından yapılacak açıklamalara ve direktiflere uyunuz. Haberleşmede kilitlenme olmaması için, sabit ve cep telefonunuzu çok acil haller dışında kullanmayınız.
8. Küçük ve büyükbaş hayvanlarınızı kapalı alanda tutunuz, kapalı yerlerde muhafaza edilen kuru ot ve samanla besleyiniz. Açık su kaynaklarını, meraları ve tarım arazilerini, yağmur sularını kullanmayınız.
9. Yetkililerce, tahliye veya sığınaklara gidilmesi duyurulmuş ise vücudunuzda açık yer bırakmayacak şekilde giyinerek dışarı çıkınız ve gösterilen istikamete süratle hareket ediniz. Bu esnada ağız ve burnunuzu ıslak havlu veya mendille kapatınız.
10. Tehlikenin geçtiği duyurulsa bile açıkta bırakılan su ve gıdaları, yetkililerce güvenli olduğu açıklanana kadar tüketmeyiniz.
11. Radyoaktif Madde işareti :



B. RADYASYON ACİL DURUM PLANI AKIŞ DİYAGRAMI





COVID-19

Koronavirüs (Covid-19) Pandemisi Acil Durum Eylem Planı

A2- Koronavirüs (Covid-19) Pandemisi Acil Durum Eylem Planının Amacı

Bu Koronavirüs (Covid-19) Pandemisi Acil Durum Eylem Planı Astronomi ve Uzay Bilimleri Gözlemevi Uygulama ve Araştırma Merkezi-UZAYBİMER binasında meydana gelebilecek Covid-19 Pandemisi acil durumunun öncesinde, sırasında ve sonrasında can kayıplarının en aza indirilmesini, çevrenin olumsuz yönde etkilenmesini önlemek için yapılması gerekenlerin önceden planlanmasını, doğru ve etkin bir acil müdahaleyi sağlayacak ekiplerin hareket tarzının sağlanması için gerekli yetki görev ve sorumlulukların tanımlanmasını, olası Covid-19 Pandemisi

anında Acil Durum Yönetiminin doğru ve hızlı karar alması için çalışma planının oluşturulmasını sağlamayı amaçlamaktadır.

A3- Koronavirüs (Covid-19) Pandemisi Acil Durum Eylem Planının Kapsamı

Bu Covid-19 Pandemisi Acil Durum Eylem planı, Astronomi ve Uzay Bilimleri Gözlemevi Uygulama ve Araştırma Merkezi-UZAYBİMER binası (ofis, depo ve otopark alanları) ile bina eklentilerinde çalışan personelleri, alt işverenleri, geçici çalışanları, stajyerleri, müşteri ve ziyaretçileri kapsamaktadır.

A4- Koronavirüs (Covid-19) Pandemisi Acil Durum Eylem Planının Dayanağı

2019/5 Sayılı Küresel Grip Salgını (Pandemi) Cumhurbaşkanlığı Genelgesi, Türkiye Cumhuriyeti Aile, Çalışma ve Sosyal Hizmetler Bakanlığı 20.03.2020 tarihli İşyerlerinde Koronavirüse (Covid-19) Karşı Alınması Gereken Önlemler duyurusu.

A5- Koronavirüs (Covid-19) Pandemisi Sorumluları

Covid-19 Pandemisi Acil Durum Eylem planının uygulanmasından İşveren/İşveren Vekili (ADME-Acil Durum Müdahale Ekipleri Lideri), Acil Durum Ekip Üyeleri ve tüm çalışanlar sorumludur.

A6- Tanımlar ve Kısaltmalar

Olay

Ulusal veya Uluslararası afet, iş kesintisi, kayıp, acil durum ya da kriz olarak tanımlanabilecek ya da bunlara yol açabilecek durum.

Hijyen

Sağlığa zarar verecek ortamlardan korunmak için yapılacak uygulamalar ve alınan temizlik önlemlerinin tümü

Dezenfektan

Cansız ortamdaki bakteri endosporları dışında kalan patojen mikroorganizmaların öldürülmesi veya üremelerinin durdurulması için kullanılan kimyasal madde.

Epidemi

Bir toplumda veya bir grup insanda bir hastalığın kontrolden çıkarak yaygınlaşması durumu.

Pandemi

A2- Koronavirüs (Covid-19) Pandemisi Acil Durum Eylem Planının Amacı

Bu Koronavirüs (Covid-19) Pandemisi Acil Durum Eylem Planı Astronomi ve Uzay Bilimleri Gözlemevi Uygulama ve Araştırma Merkezi-UZAYBİMER binasında meydana gelebilecek Covid-19 Pandemisi acil durumunun öncesinde, sırasında ve sonrasında can kayıplarının en aza indirilmesini, çevrenin olumsuz yönde etkilenmesini önlemek için yapılması gerekenlerin önceden planlanmasını, doğru ve etkin bir acil müdahaleyi sağlayacak ekiplerin hareket tarzının sağlanması için gerekli yetki görev ve sorumlulukların tanımlanmasını, olası Covid-19 Pandemisi anında Acil Durum Yönetiminin doğru ve hızlı karar alması için çalışma planının oluşturulmasını sağlamayı amaçlamaktadır.

A3- Koronavirüs (Covid-19) Pandemisi Acil Durum Eylem Planının Kapsamı

Bu Covid-19 Pandemisi Acil Durum Eylem planı, Astronomi ve Uzay Bilimleri Gözlemevi Uygulama ve Araştırma Merkezi-UZAYBİMER binası (ofis, depo ve otopark alanları) ile bina eklentilerinde çalışan personelleri, alt işverenleri, geçici çalışanları, stajyerleri, müşteri ve ziyaretçileri kapsamaktadır.

A4- Koronavirüs (Covid-19) Pandemisi Acil Durum Eylem Planının Dayanağı

2019/5 Sayılı Küresel Grip Salgını (Pandemi) Cumhurbaşkanlığı Genelgesi, Türkiye Cumhuriyeti Aile, Çalışma ve Sosyal Hizmetler Bakanlığı 20.03.2020 tarihli İşyerlerinde Koronavirüse (Covid-19) Karşı Alınması Gereken Önlemler duyurusu.

A5- Koronavirüs (Covid-19) Pandemisi Sorumluları

Covid-19 Pandemisi Acil Durum Eylem planının uygulanmasından İşveren/İşveren Vekili (ADME-Acil Durum Müdahale Ekipleri Lideri), Acil Durum Ekip Üyeleri ve tüm çalışanlar sorumludur.

A6- Tanımlar ve Kısaltmalar

Olay

Ulusal veya Uluslararası afet, iş kesintisi, kayıp, acil durum ya da kriz olarak tanımlanabilecek ya da bunlara yol açabilecek durum.

Hijyen

Sağlığa zarar verecek ortamlardan korunmak için yapılacak uygulamalar ve alınan temizlik önlemlerinin tümü

Dezenfektan

Cansız ortamdaki bakteri endosporları dışında kalan patojen mikroorganizmaların öldürülmesi veya üremelerinin durdurulması için kullanılan kimyasal madde.

Epidemi

Bir toplumda veya bir grup insanda bir hastalığın kontrolden çıkarak yaygınlaşması durumu.

Pandemi

A2- Koronavirüs (Covid-19) Pandemisi Acil Durum Eylem Planının Amacı

Bu Koronavirüs (Covid-19) Pandemisi Acil Durum Eylem Planı Astronomi ve Uzay Bilimleri Gözlemevi Uygulama ve Araştırma Merkezi-UZAYBİMER binasında meydana gelebilecek Covid-19 Pandemisi acil durumunun öncesinde, sırasında ve sonrasında can kayıplarının en aza indirilmesini, çevrenin olumsuz yönde etkilenmesini önlemek için yapılması gerekenlerin önceden planlanmasını, doğru ve etkin bir acil müdahaleyi sağlayacak ekiplerin hareket tarzının sağlanması için gerekli yetki görev ve sorumlulukların tanımlanmasını, olası Covid-19 Pandemisi anında Acil Durum Yönetiminin doğru ve hızlı karar alması için çalışma planının oluşturulmasını sağlamayı amaçlamaktadır.

A3- Koronavirüs (Covid-19) Pandemisi Acil Durum Eylem Planının Kapsamı

Bu Covid-19 Pandemisi Acil Durum Eylem planı, Astronomi ve Uzay Bilimleri Gözlemevi Uygulama ve Araştırma Merkezi-UZAYBİMER binası (ofis, depo ve otopark alanları) ile bina eklentilerinde çalışan personelleri, alt işverenleri, geçici çalışanları, stajyerleri, müşteri ve ziyaretçileri kapsamaktadır.

A4- Koronavirüs (Covid-19) Pandemisi Acil Durum Eylem Planının Dayanağı

2019/5 Sayılı Küresel Grip Salgını (Pandemi) Cumhurbaşkanlığı Genelgesi, Türkiye Cumhuriyeti Aile, Çalışma ve Sosyal Hizmetler Bakanlığı 20.03.2020 tarihli İşyerlerinde Koronavirüse (Covid-19) Karşı Alınması Gereken Önlemler duyurusu.

A5- Koronavirüs (Covid-19) Pandemisi Sorumluları

Covid-19 Pandemisi Acil Durum Eylem planının uygulanmasından İşveren/İşveren Vekili (ADME-Acil Durum Müdahale Ekipleri Lideri), Acil Durum Ekip Üyeleri ve tüm çalışanlar sorumludur.

A6- Tanımlar ve Kısıltmalar

Olay

Ulusal veya Uluslararası afet, iş kesintisi, kayıp, acil durum ya da kriz olarak tanımlanabilecek ya da bunlara yol açabilecek durum.

Hijyen

Sağlığa zarar verecek ortamlardan korunmak için yapılacak uygulamalar ve alınan temizlik önlemlerinin tümü

Dezenfektan

Cansız ortamdaki bakteri endosporları dışında kalan patojen mikroorganizmaların öldürülmesi veya üremelerinin durdurulması için kullanılan kimyasal madde.

Epidemi

Bir toplumda veya bir grup insanda bir hastalığın kontrolden çıkarak yaygınlaşması durumu.

Pandemi

Dünyada eşzamanlı olarak çok yaygın bir şekilde çok fazla sayıda insanı tehdit eden bulaşıcı hastalık.

Yeni tip Koronavirüsü

Çin'in Vuhan kentinde ortaya çıkan, solunum ve temas yoluyla, ağız, burun ve gözlerde vücuda girebilen, boğaz ağrısı, halsizlik, ateş, kuru öksürük, nefes alma zorluğu, karın ağrısı, ishal rahatsızlıklarına yol açarak, akciğer hastalığına neden olabilen ve tedavi edilmediğinde ağır akut solunum yolu yetersizliği sendromu gibi hastalıklara yol açabilecek düzeyde risk içeren bulaşıcı hastalık.

Karantina

Bulaşıcı bir hastalığa maruz kalan şüpheli durumdaki insanları 14 gün kuluçka devresinde kimse ile temas ettirmemek suretiyle alınan tedbirsiz faaliyetlerin tümü, sağlık yalıtımı.

Acil Durum

Şirket çalışanlarının şirket sahasında çalışan şirket veya alt işveren çalışanlarının, ziyaretçilerin, yakın tesislerin veya yakın yerleşim merkezinde bulunanların, yaralanmasına veya can kaybına neden olabilen, doğal çevreye ve tesislere zarar veren, tesisin üretim veya faaliyetlerini kısmen veya tamamen durdurabilen, tesisin finansal yapısını veya toplumdaki imajını tehdit eden doğal afetler veya öngörülemez olaylardır.

Binaların Yangından Korunması Hakkındaki Yönetmelik 'e göre Acil Durum; afet olarak değerlendirilen olaylar ile dikkatsizlik, tedbirsizlik, ihmal, kasit ve çeşitli sebeplerle meydana getirilen olayların yol açtığı hâller olarak tanımlanmaktadır.

İşyerlerinde Acil Durumlar Hakkında Yönetmelik' e göre Acil Durum; işyerinin tamamında veya bir kısmında meydana gelebilecek yangın, patlama, tehlikeli kimyasal maddelerden kaynaklanan yayılım, doğal afet gibi acil müdahale, mücadele, ilkyardım veya tahliye gerektiren olaylar olarak tanımlanmaktadır.

Pek çok olay acil durum olarak yorumlanabilir. Bunlardan bazıları; Yangın, Deprem, Zehirlenme, Salgın hastalık, Malın ve malzemenin uğradığı büyük hasar, Aşırı sıcak-soğuk, Fırtına, Sel/su baskını, İletişim sisteminin çökmesi, Sabotaj, Seferberlik, Savaş hali, Ciddi yaralanmalar, Uzuv kayıpları, Ölümler, Heyelan, İşin devamlılığını tehdit eden unsurlar, Patlama, Kimyasal madde kazaları, Radyasyon kazaları, Enerji kesintisi vb.

Felaket

Faaliyet veya sistemlerde uzun süreli kesintiye sebep olabilecek düzeyde insan, doğa veya diğer faktörlerden kaynaklanan olaydır.

Olağan Üstü Durum

Şirketimizin ana faaliyetlerinin kesintiye uğradığı hallerdir.

Acil Durum Planı

İşyerlerinde meydana gelebilecek acil durumlarda yapılacak iş ve işlemler dahil bilgilerin ve uygulamaya yönelik eylemlerin yer aldığı planı ifade eder.

Acil Durum Ekibi

Yangın, deprem ve benzeri afetlerde binada bulunanların tahliyesini sağlayan, olaya ilk müdahaleyi yapan, arama-kurtarma ve söndürme işlerine katılan ve gerektiğinde ilk yardım uygulayan ekiptir.

Yeni tip Koronavirüs (Covid-19) Salgını

Koronavirüs solunum yolu enfeksiyonuna neden olan ve insandan insana geçebilen bulaşıcı bir virüstür. Dünya Sağlık Örgütü (WHO) tarafından virüsün resmi adı SARS-CoV-2 (Şiddetli Akut Solunum Sendromu-Koronavirus-2) olarak belirlenmiştir. Dünya Sağlık Örgütü virüsün neden olduğu hastalığı tanımlamak için COVID-19 terimini kullanmaktadır.

A7- Yasal Mevzuat

Türkiye Cumhuriyeti Aile, Çalışma ve Sosyal Hizmetler Bakanlığı 20.03.2020 tarihli İşyerlerinde Koronavirüse (Covid-19) Karşı Alınması Gereken Önlemler

Önlemler; iş sağlığı ve güvenliği kurulunun bulunduğu işyerlerinde kurul tarafından, diğer işyerlerinde ise; işveren veya vekili koordinesinde, bulunması halinde işyeri hekimi, iş güvenliği uzmanı ve diğer sağlık personeli ile çalışan temsilcisi ve mümkünse ilk yardım eğitimi almış veya tecrübesi olan kişilerden oluşan ekip tarafından yürütülür. Sağlık hizmeti sunan işyerlerinde, iş sağlığı ve güvenliği kurulu, bulunması halinde enfeksiyon kontrol komiteleri ile işbirliği içerisinde faaliyetlerini yürütür.

Hazırlık Ekibi;

- Alınacak tedbirlerle ilgili çalışmaları yürütecek,
- İşyerindeki hijyen ve temizlik konularında gerekli çalışmaları yürütecek,
- Kurum içi ve kurum dışı iletişimi koordine edecek,
- Acil durum planını güncel tutacaktır.

Şüpheli vakalarda izolasyon ve karantina prosedürünün oluşturulması için ALO 184 Koronavirüs Danışma Hattı ve Sağlık Bakanlığına bağlı en yakın hastane ile iletişime geçilmesini sağlayacaktır.

Kurul ya da hazırlık ekibi; resmi makamların tavsiye kararlarını ve İş Sağlığı ve Güvenliği Genel Müdürlüğü tarafından yayınlanan bilgilendirmeleri takip etmekle ve gereğini yapmakla yükümlüdür.

ACIL DURUM PLANI ve RİSK DEĞERLENDİRMESİ

- Salgın hastalıklara karşı planlanmış önlemlerin mevcut COVID-19'a göre güncellenerek acil durum planınızın devreye alınması,
- İşyerinde yürütülen faaliyetlerin ve çalışma organizasyonunun, çalışanların COVID-19 maruziyetini engelleyecek şekilde düzenlenmesi,
- Çalışan temsilcileri ve/veya çalışanların güncellenen acil durum planı hakkında bilgilendirilmesi ve plan kapsamında ne yapmaları veya yapmamaları gerektiğinin farkında olmalarının sağlanması,
- COVID-19 ile ilgili işyeri özelindeki tehlikeler belirlenerek ayrı bir risk değerlendirmesi veya mevcut risk değerlendirmesi üzerinde güncelleme yapılması gerekmektedir.

18.06.2013 Tarih 28681 sayılı R.G İşyerlerinde Acil Durumlar Hakkında Yönetmelik

İşverenin yükümlülükleri

MADDE 5 – (1) İşverenin acil durumlara ilişkin yükümlülükleri aşağıda belirtilmiştir:

- a) Çalışma ortamı, kullanılan maddeler, iş ekipmanı ile çevre şartlarını dikkate alarak meydana gelebilecek ve çalışan ile çalışma çevresini etkileyecek acil durumları önceden değerlendirerek muhtemel acil durumları belirler.
 - b) Acil durumların olumsuz etkilerini önleyici ve sınırlandırıcı tedbirleri alır.
 - c) Acil durumların olumsuz etkilerinden korunmak üzere gerekli ölçüm ve değerlendirmeleri yapar. ç) Acil durum planlarını hazırlar ve tatbikatların yapılmasını sağlar.
 - d) Acil durumlarla mücadele için işyerinin büyüklüğü ve taşıdığı özel tehlikeler, yapılan işin niteliği, çalışan sayısı ile işyerinde bulunan diğer kişileri dikkate alarak; önleme, koruma, tahliye, yangınla mücadele, ilk yardım ve benzeri konularda uygun donanıma sahip ve bu konularda eğitilmiş yeterli sayıda çalışanı görevlendirir ve her zaman hazır bulunmalarını sağlar.
 - e) Özellikle ilk yardım, acil tıbbi müdahale, kurtarma ve yangınla mücadele konularında, işyeri dışındaki kuruluşlarla irtibatı sağlayacak gerekli düzenlemeleri yapar.
 - f) Acil durumlarda enerji kaynaklarının ve tehlike yaratabilecek sistemlerin olumsuz durumlar yaratmayacak ve koruyucu sistemleri etkilemeyecek şekilde devre dışı bırakılması ile ilgili gerekli düzenlemeleri yapar.
 - g) Varsa alt işveren ve geçici iş ilişkisi kurulan işverenin çalışanları ile müşteri ve ziyaretçi gibi işyerinde bulunan diğer kişileri acil durumlar konusunda bilgilendirir.
- (2) Acil durumlarla ilgili özel görevlendirilen çalışanların sorumlulukları işverenlerin konuya ilişkin yükümlülüğünü ortadan kaldırmaz.

Çalışanların yükümlülük ve sorumlulukları

MADDE 6 – (1) Çalışanların acil durumlarla ilgili yükümlülükleri aşağıda belirtilmiştir:

- a) Acil durum planında belirtilen hususlara göre alınan önleyici ve sınırlandırıcı tedbirlere uymak.
 - b) İşyerindeki makine, cihaz, araç, gereç, tesis ve binalarda kendileri ve diğer kişilerin sağlık ve güvenliğini tehlikeye düşürecek acil durum ile karşılaştıklarında; hemen en yakın amirine, acil durumla ilgili görevlendirilen sorumluya veya çalışan temsilcisine haber vermek.
 - c) Acil durumun giderilmesi için, işveren ile işyeri dışındaki ilgili kuruluşlardan olay yerine intikal eden ekiplerin talimatlarına uymak.
 - ç) Acil durumlar sırasında kendisinin ve çalışma arkadaşlarının hayatını tehlikeye düşürmeyecek şekilde davranmak.
- (2) İşveren, çalışanların kendileri veya diğer kişilerin güvenliği için ciddi ve yakın bir tehlike ile karşılaştıkları ve amirine hemen haber veremedikleri durumlarda; istenmeyen sonuçların önlenmesi için, bilgileri ve mevcut teknik donanımları çerçevesinde müdahale edebilmelerine imkân sağlar. Böyle bir durumda çalışanlar, ihmal veya dikkatsiz davranışları olmadıkça yaptıkları müdahaleden dolayı sorumlu tutulamaz.

Acil durum planı

MADDE 7 – (1) Acil durum planı, tüm işyerleri için tasarım veya kuruluş aşamasından başlamak üzere acil durumların belirlenmesi, bunların olumsuz etkilerini önleyici ve sınırlandırıcı tedbirlerin alınması, görevlendirilecek kişilerin belirlenmesi, acil durum müdahale ve tahliye yöntemlerinin oluşturulması, dokümantasyon, tatbikat ve acil durum planının yenilenmesi aşamaları izlenerek hazırlanır.

Acil durumların belirlenmesi

MADDE 8 – (1) İşyerinde meydana gelebilecek acil durumlar aşağıdaki hususlar dikkate alınarak belirlenir:

- a) Risk değerlendirmesi sonuçları.
- b) Yangın, tehlikeli kimyasal maddelerden kaynaklanan yayılım ve patlama ihtimali.
- c) İlk yardım ve tahliye gerektirecek olaylar.
- ç) Doğal afetlerin meydana gelme ihtimali.
- d) Sabotaj ihtimali

Önleyici ve sınırlandırıcı tedbirler

MADDE 9 – (1) İşveren, belirlediği mümkün ve muhtemel acil durumların oluşturabileceği zararları önlemek ve daha büyük etkilerini sınırlandırmak üzere gerekli tedbirleri alır.

(2) Acil durumların olumsuz etkilerinden korunmak üzere tedbirler belirlenirken gerekli olduğu durumda ölçüm ve değerlendirmeler yapılır.

(3) Alınacak tedbirler, risklerden korunma ilkelerine uygun olur ve toplu korumayı esas alır.

Dünyada eşzamanlı olarak çok yaygın bir şekilde çok fazla sayıda insanı tehdit eden bulaşıcı hastalık.

Yeni tip Koronavirüsü

Çin'in Vuhan kentinde ortaya çıkan, solunum ve temas yoluyla, ağız, burun ve gözlerde vücuda girebilen, boğaz ağrısı, halsizlik, ateş, kuru öksürük, nefes alma zorluğu, karın ağrısı, ishal rahatsızlıklarına yol açarak, akciğer hastalığına neden olabilen ve tedavi edilmediğinde ağır akut solunum yolu yetersizliği sendromu gibi hastalıklara yol açabilecek düzeyde risk içeren bulaşıcı hastalık.

Karantina

Bulaşıcı bir hastalığa maruz kalan şüpheli durumdaki insanları 14 gün kuluçka devresinde kimse ile temas ettirmemek suretiyle alınan tedbirsiz faaliyetlerin tümü, sağlık yalıtımı.

Acil Durum

Şirket çalışanlarının şirket sahasında çalışan şirket veya alt işveren çalışanlarının, ziyaretçilerin, yakın tesislerin veya yakın yerleşim merkezinde bulunanların, yaralanmasına veya can kaybına neden olabilen, doğal çevreye ve tesislere zarar veren, tesisin üretim veya faaliyetlerini kısmen veya tamamen durdurabilen, tesisin finansal yapısını veya toplumdaki imajını tehdit eden doğal afetler veya öngörülemeyen olaylardır.

Binaların Yangından Korunması Hakkındaki Yönetmelik 'e göre Acil Durum; afet olarak değerlendirilen olaylar ile dikkatsizlik, tedbirsizlik, ihmal, kasıt ve çeşitli sebeplerle meydana getirilen olayların yol açtığı hâller olarak tanımlanmaktadır.

İşyerlerinde Acil Durumlar Hakkında Yönetmelik 'e göre Acil Durum; işyerinin tamamında veya bir kısmında meydana gelebilecek yangın, patlama, tehlikeli kimyasal maddelerden kaynaklanan yayılım, doğal afet gibi acil müdahale, mücadele, ilkyardım veya tahliye gerektiren olaylar olarak tanımlanmaktadır.

Pek çok olay acil durum olarak yorumlanabilir. Bunlardan bazıları; Yangın, Deprem, Zehirlenme, Salgın hastalık, Malın ve malzemenin uğradığı büyük hasar, Aşırı sıcak-soğuk, Fırtına, Sel/su baskını, İletişim sisteminin çökmesi, Sabotaj, Seferberlik, Savaş hali, Ciddi yaralanmalar, Uzuv kayıpları, Ölümler, Heyelan, İşin devamlılığını tehdit eden unsurlar, Patlama, Kimyasal madde kazaları, Radyasyon kazaları, Enerji kesintisi vb.

Felaket

Faaliyet veya sistemlerde uzun süreli kesintiye sebep olabilecek düzeyde insan, doğa veya diğer

faktörlerden kaynaklanan olaydır.

Olağan Üstü Durum

Şirketimizin ana faaliyetlerinin kesintiye uğradığı hallerdir.

Acil Durum Planı

İşyerlerinde meydana gelebilecek acil durumlarda yapılacak iş ve işlemler dahil bilgilerin ve uygulamaya yönelik eylemlerin yer aldığı planı ifade eder.

Acil Durum Ekibi

Yangın, deprem ve benzeri afetlerde binada bulunanların tahliyesini sağlayan, olaya ilk müdahaleyi yapan, arama-kurtarma ve söndürme işlerine katılan ve gerektiğinde ilk yardım uygulayan ekiptir.

Yeni tip Koronavirüs (Covid-19) Salgını

Koronavirüs solunum yolu enfeksiyonuna neden olan ve insandan insana geçebilen bulaşıcı bir virüstür. Dünya Sağlık Örgütü (WHO) tarafından virüsün resmi adı SARS-CoV-2 (Şiddetli Akut Solunum Sendromu-Koronavirus-2) olarak belirlenmiştir. Dünya Sağlık Örgütü virüsün neden olduğu hastalığı tanımlamak için COVID-19 terimini kullanmaktadır.

A7- Yasal Mevzuat

Türkiye Cumhuriyeti Aile, Çalışma ve Sosyal Hizmetler Bakanlığı 20.03.2020 tarihli İşyerlerinde Koronavirüse (Covid-19) Karşı Alınması Gereken Önlemler

Önlemler; iş sağlığı ve güvenliği kurulunun bulunduğu işyerlerinde kurul tarafından, diğer işyerlerinde ise; işveren veya vekili koordinesinde, bulunması halinde işyeri hekimi, iş güvenliği uzmanı ve diğer sağlık personeli ile çalışan temsilcisi ve mümkünse ilk yardım eğitimi almış veya tecrübesi olan kişilerden oluşan ekip tarafından yürütülür. Sağlık hizmeti sunan işyerlerinde, iş sağlığı ve güvenliği kurulu, bulunması halinde enfeksiyon kontrol komiteleri ile işbirliği içerisinde faaliyetlerini yürütür.

Hazırlık Ekibi;

- Alınacak tedbirlerle ilgili çalışmalarını yürütecek,
- İşyerindeki hijyen ve temizlik konularında gerekli çalışmalarını yürütecek,
- Kurum içi ve kurum dışı iletişimi koordine edecek,
- Acil durum planını güncel tutacaktır.

Şüpheli vakalarda izolasyon ve karantina prosedürünün oluşturulması için ALO 184 Koronavirüs Danışma Hattı ve Sağlık Bakanlığına bağlı en yakın hastane ile iletişime geçilmesini sağlayacaktır.

Kurul ya da hazırlık ekibi; resmi makamların tavsiye kararlarını ve İş Sağlığı ve Güvenliği Genel Müdürlüğü tarafından yayınlanan bilgilendirmeleri takip etmekle ve gereğini yapmakla yükümlüdür.

ACİL DURUM PLANI ve RİSK DEĞERLENDİRMESİ

- Salgın hastalıklara karşı planlanmış önlemlerin mevcut COVID-19'a göre güncellenerek acil durum planınızın devreye alınması,
- İşyerinde yürütülen faaliyetlerin ve çalışma organizasyonunun, çalışanların COVID-19 maruziyetini engelleyecek şekilde düzenlenmesi,
- Çalışan temsilcileri ve/veya çalışanların güncellenen acil durum planı hakkında bilgilendirilmesi ve plan

kapsamında ne yapmaları veya yapmamaları gerektiğinin farkında olmalarının sağlanması,

- COVID-19 ile ilgili işyeri özelindeki tehlikeler belirlenerek ayrı bir risk değerlendirmesi veya mevcut risk değerlendirmesi üzerinde güncelleme yapılması gerekmektedir.

18.06.2013 Tarih 28681 sayılı R.G İşyerlerinde Acil Durumlar Hakkında Yönetmelik

İşverenin yükümlülükleri

MADDE 5 – (1) İşverenin acil durumlara ilişkin yükümlülükleri aşağıda belirtilmiştir:

- a) Çalışma ortamı, kullanılan maddeler, iş ekipmanı ile çevre şartlarını dikkate alarak meydana gelebilecek ve çalışan ile çalışma çevresini etkileyecek acil durumları önceden değerlendirerek muhtemel acil durumları belirler.
 - b) Acil durumların olumsuz etkilerini önleyici ve sınırlandırıcı tedbirleri alır.
 - c) Acil durumların olumsuz etkilerinden korunmak üzere gerekli ölçüm ve değerlendirmeleri yapar. ç) Acil durum planlarını hazırlar ve tatbikatların yapılmasını sağlar.
 - d) Acil durumlarla mücadele için işyerinin büyüklüğü ve taşıdığı özel tehlikeler, yapılan işin niteliği, çalışan sayısı ile işyerinde bulunan diğer kişileri dikkate alarak; önleme, koruma, tahliye, yangınla mücadele, ilk yardım ve benzeri konularda uygun donanıma sahip ve bu konularda eğitilmiş yeterli sayıda çalışanı görevlendirir ve her zaman hazır bulunmalarını sağlar.
 - e) Özellikle ilk yardım, acil tıbbi müdahale, kurtarma ve yangınla mücadele konularında, işyeri dışındaki kuruluşlarla irtibatı sağlayacak gerekli düzenlemeleri yapar.
 - f) Acil durumlarda enerji kaynaklarının ve tehlike yaratabilecek sistemlerin olumsuz durumlar yaratmayacak ve koruyucu sistemleri etkilemeyecek şekilde devre dışı bırakılması ile ilgili gerekli düzenlemeleri yapar.
 - g) Varsa alt işveren ve geçici iş ilişkisi kurulan işverenin çalışanları ile müşteri ve ziyaretçi gibi işyerinde bulunan diğer kişileri acil durumlar konusunda bilgilendirir.
- (2) Acil durumlarla ilgili özel görevlendirilen çalışanların sorumlulukları işverenlerin konuya ilişkin yükümlülüğünü ortadan kaldırmaz.

Çalışanların yükümlülük ve sorumlulukları

MADDE 6 – (1) Çalışanların acil durumlarla ilgili yükümlülükleri aşağıda belirtilmiştir:

- a) Acil durum planında belirtilen hususlara göre alınan önleyici ve sınırlandırıcı tedbirlere uymak.
 - b) İşyerindeki makine, cihaz, araç, gereç, tesis ve binalarda kendileri ve diğer kişilerin sağlık ve güvenliğini tehlikeye düşürecek acil durum ile karşılaştıklarında; hemen en yakın amirine, acil durumla ilgili görevlendirilen sorumluya veya çalışan temsilcisine haber vermek.
 - c) Acil durumun giderilmesi için, işveren ile işyeri dışındaki ilgili kuruluşlardan olay yerine intikal eden ekiplerin talimatlarına uymak.
 - ç) Acil durumlar sırasında kendisinin ve çalışma arkadaşlarının hayatını tehlikeye düşürmeyecek şekilde davranmak.
- (2) İşveren, çalışanların kendileri veya diğer kişilerin güvenliği için ciddi ve yakın bir tehlike ile karşılaştıkları ve amirine hemen haber veremedikleri durumlarda; istenmeyen sonuçların önlenmesi için, bilgileri ve mevcut teknik donanımları çerçevesinde müdahale edebilmelerine imkân sağlar. Böyle bir durumda çalışanlar, ihmal veya dikkatsiz davranışları olmadıkça yaptıkları müdahaleden dolayı sorumlu tutulamaz.

Acil durum planı

MADDE 7 – (1) Acil durum planı, tüm işyerleri için tasarım veya kuruluş aşamasından başlamak üzere acil durumların belirlenmesi, bunların olumsuz etkilerini önleyici ve sınırlandırıcı tedbirlerin alınması, görevlendirilecek kişilerin belirlenmesi, acil durum müdahale ve tahliye yöntemlerinin oluşturulması, dokümantasyon, tatbikat ve acil durum planının yenilenmesi aşamaları izlenerek hazırlanır.

Acil durumların belirlenmesi

MADDE 8 – (1) İşyerinde meydana gelebilecek acil durumlar aşağıdaki hususlar dikkate alınarak belirlenir:

- a) Risk değerlendirmesi sonuçları.
- b) Yangın, tehlikeli kimyasal maddelerden kaynaklanan yayılım ve patlama ihtimali.
- c) İlk yardım ve tahliye gerektirecek olaylar.
- ç) Doğal afetlerin meydana gelme ihtimali.
- d) Sabotaj ihtimali





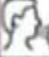







Önleyici ve sınırlandırıcı tedbirler

MADDE 9 – (1) İşveren, belirlediği mümkün ve muhtemel acil durumların oluşturabileceği zararları önlemek ve daha büyük etkilerini sınırlandırmak üzere gerekli tedbirleri alır.

(2) Acil durumların olumsuz etkilerinden korunmak üzere tedbirler belirlenirken gerekli olduğu durumda ölçüm ve değerlendirmeler yapılır.

(3) Alınacak tedbirler, risklerden korunma ilkelerine uygun olur ve toplu korumayı esas alır.

A8- Klinik Belirtiler ve Bulgular

	COVID-19		SOĞUK ALGINLIĞI NEZLE		GRİP		ALERJİ	
 Ateş	✓	Sık	✓	Nadiren	✓	Sık	-	-
 Yorgunluk	✓	Sık	✓	Bazen	✓	Sık	✓	Bazen
 Kuru Öksürük	✓	Sık	-	-	✓	Sık	✓	Bazen
 Solunum Zorluğu	✓	Şiddetli	-	-	-	-	✓	Bazen
 Öksürük	✓	Sık	-	-	✓	Bazen	✓	Bazen
 Ağrı	✓	Bazen	✓	Nadiren	✓	Sık	-	-
 Hapşırma	-	-	✓	Sık	✓	Bazen	✓	Sık
 Burun Akıntısı	✓	Bazen	-	-	✓	Bazen	✓	Sık
 Burun Tıkanıklığı	-	-	✓	Sık	✓	Bazen	✓	Sık
 Gözlerde Sulanma	-	-	-	-	-	-	✓	Sık
 Boğaz Ağrısı	✓	Bazen	✓	Sık	✓	Bazen	-	-
 İshal	✓	Bazen	-	-	✓	Nadiren	-	-

B- ACİL DURUM YÖNETİMİ

B1- Koronavirüs (Covid-19) Pandemisi Acil Durum Aşamalarında Yapılması Gerekenler

Pandemi Öncesi Yapılması Gerekenler

- Bakanlıkça hazırlanan Pandemi Faaliyet Planı'nın iş yerinde uygulanması için gereken talimatların hazırlanıp güncel tutulur.
- İş yerinde Pandemi Faaliyet Planına destek olacak koordinatör ve ekibi belirlenir.
- Olası Pandemi anında, Pandemi acil durumu ekibi tarafından kullanılacak, pandemi tulumu, FFP3 yüz maskesi, eldiven ve motorlu dezenfektan makinesi ve yedek dezenfektan sıvıları önceden temin edilerek ve raf ömürleri dikkate alınarak saklanması sağlanmalıdır.

- İş yeri için önceliklerin belirlenmesi: İş yerinin tüm faaliyetleri listelenerek önemine göre sıralanır, kısa süreliğine göz ardı edilebilecek daha az önemli olan faaliyetler belirlenir.
- İş yeri için öncelikli işlemler belirlenir; ilgili kritik personelin isimleri belirlenerek varsa korunması için aşı uygulanmasına öncelik verilir.
- Kurum içi ve kurum dışı iletişim kanallarının açık kalması için, sosyal medya ağları ve e-posta gruplarının oluşturulması sağlanır.
- Temel faaliyetlerin sürdürülmesi için gereksinim duyulan çalışan, malzeme ve cihazların tam olarak saptanarak yedek tedarik yolları belirlenir.
- İşe devamsızlık iş gücü kaybının tahmin edilmesi iş gücü kaybının işe etkisinin azaltılması için önlemler belirlenir.
- İşin devamlılığının sağlanabilmesi için stoklar belirlenir, bazı hayati işlevlerin nasıl sürdürülebileceği planlanır:
 - İşyerinde faaliyetlerin aksaması durumunda işe geri çağırılmaları amacıyla, emekli eski çalışanlar;
 - İşyeri enfeksiyondan korunma ve kontrol önlemleri;
 - İşyerinde vardiya sistemi veya çalışma saatlerinde yapılabilecek değişiklikler belirlenir.
- Çalışanların ailelerinin gereksinimleri saptanır, önlem alınmasına yönelik çalışanların, Covid-19 Pandemisi ile ilgili eğitilmesi ve Pandemi Planının tüm çalışanlarla paylaşılması amacıyla Eğitim sorumlusu (tercihen iş yeri hekimi ve/veya iş yeri hemşiresi, iş güvenliği uzmanı) belirlenir.
- İş yerinin, araç ve gereç temizliği için kullanılacak malzemeler tanımlanır, ilgili yönerge ve talimatlar hazırlanır. Personelin eğitilmesi ve denetlenmesi, personelin çalıştığı alanın temiz tutulması ve kişisel hijyen konusunda eğitim verilir.
- Olası salgın durumunda hastanın bekletileceği kapalı alan belirlenir.

Pandemi Sırasında Yapılması Gerekenler

- Pandeminin uluslararası veya ulusal yayılım hızı ve güncel bilgiler için güvenilir kaynaklar takip edilir. (Sağlık Bakanlığı, DSÖ web siteleri)
- Resmi makamlarca Pandemi ilanı yapılması ile devreye giren pandemi hastanelerinin belirlenerek, şüpheli kişileri belirlenen pandemi hastanelerine yönlendirilmesi sağlanır.
- Pandemi acil durum ekipleri tarafından, pandemi şüphesi olan kişileri mutlaka izole edilmiş halde (maske, eldiven, pandemi tulumu giydirilerek) ambulans ile önceden belirlenmiş olan pandemi hastanesine ulaştırılması sağlanır.
- Pandemi ilanı ile birlikte, PANDEMİ ADEP direk devreye girerek, çalışma ve oturma düzeni, yemek ve mola aralıkları çalışan sayısı ve işyeri fiziki koşullarına göre İşveren vekili ile birlikte İSG profesyonelleri tarafından uygulamaya alınır.
- Yemekhane, kafeterya, soyunma odaları, kart okuma, geçiş turnikeleri, eğitim ve toplantı odaları vb yerlere yakın alanlarda, dezenfektan sınırları ve kullanma kılavuzları asılması sağlanır.
- İlan edilen pandemi ve alınması gereken tedbirler hakkında tool box eğitimleri verilerek, çalışanların bilinçlendirilmesi sağlanır.
- Hamile, engelli, kronik rahatsızlığı bulunan ve 60 yaş üzeri çalışanlar belirlenip işveren vekiline raporlanarak idari izinli olmaları için gerekli çalışma yapılır.
- Pandemi planı kapsamında servislerin dezenfekte edilmesi ve oturma düzeni gözden geçirilir.
- İş yerinde risk yönetim stratejileri uygulanmaya konulur:
 - Cerrahi maske kullanımı
 - El hijyeninin sağlanması (el yıkama ve alkol bazlı el antiseptiği kullanımı)
 - Kişiler arası temasın azaltılması (tokalaşma, sosyal öpüşme, yakın mesafeden konuşma, kalabalık ortam oluşturacak toplumsal faaliyetlerin azaltılması vb.)
 - Öksürme ve hapşırma eğitimi vb.
 - Hastalık semptomu gösterenlerin izolasyonu
- Risk grubunda olan çalışanlar belirlenir, bilgilendirilir, günlük takibi yapılır, korunma önlemleri öncelikle hayata geçirilir.

- Çalışanların hastalıktan korunma stratejileri uygulamaya konur:
 - İnsanlarla çok yakın mesafede bulunmamaları,
 - Kalabalık ortamlarda bulunmamaları,
 - Toplu taşıma araçlarını kullanmama veya kalabalık saatler yerine daha sakin zamanlarda kullanmaları, gerektiğinde cerrahi maske kullanmaları,
 - Yapılacak toplantıların süresinin kısa tutulması, mümkün olduğunca az katılımcı ile yapılması,
 - El hijyeni, öksürme-hapşırma sırasında ağız ve burunun kapatılması konusunda farkındalık yaratılması,
 - Enfeksiyondan korunma ve kontrolde kullanılacak malzemelerin dağıtılması ve ulaşılabilirliğinin artırılması konularında bilinçlendirme eğitimleri verilmesi,
- Bulaşıcı riski taşıyan alan ve eşyalar sabun, deterjan veya dezenfektanlar ile temizlenir.
- Çalışanların işe başlamadan önce temassız ateş ölçerle kontrol edilmesi ve ateşi olanların işyeri hekimine yönlendirilmesi sağlanır.
- İşyeri genelinde çalışanların sosyal mesafesinin sağlanması için uygun bir çalışma modeli geliştirilir.
- Çalışanların hasta olduklarında evde kalmalarını teşvik eden, öksürük ve hapşırma görgü kurallarını içeren ve el hijyeninin önemini anlatan afiş/poster/talimatlar işyerinin girişine ve herkesin görebileceği diğer alanlara asılır.
- Çalışanlara tek kullanımlık mendiller ve biyolojik atıklar için ayrı çöp torbaları sağlanır; temizlik personeline, çöplerin içeriğine temas edilmeden boşaltılması için gerekli uygulamalar yaptırılır.
- Çalışanlar, işyeri ortamına girmeden ve çalışma sırasında en az 20 saniye boyunca sabun ve suyla ellerini yıkamaları konusunda bilgilendirme yapılır, su ve sabuna erişim olmadığı takdirde alkol bazlı bir el dezenfektanı kullanarak ellerini sık sık temizlemeleri gerektiği bildirilir.
- İşyerinde çalışanların kullanımı için yeterli temizlik malzemeleri bulundurulur. El hijyenini teşvik etmek için dezenfektanlar ortak alanlarda konumlandırılır.
- Hassas risk gruplarında yer alan çalışanların mümkünse evden çalışmalarını sağlar.
- Çalışanların ruhsal sağlığını korumak adına psikososyal risk etmenleri değerlendirilerek doğru ve etkin bilgilendirme ile tedbirlerin alınması sağlanır.
- Çalışanlara verilecek olan iş sağlığı ve güvenliği eğitimleri uzaktan eğitim şeklinde, işyeri temizliği ve düzeni, hijyen ve psikososyal risk faktörleri konularını önceliklendirilerek verilir. Eğitimlerde aile ve toplumsal yaşama ilişkin öneriler de yer almalıdır. Yurtdışı seyahatlerinin bu dönemde geciktirilmesi mümkünse iptal edilmesi sağlanır

İşyerinde Koronavirüse (Covid-19) Yakalanan Çalışanın Olması Durumunda;

- Bir çalışanın Covid-19 a yakalandığı tespit edilirse, işverenler diğer çalışanların salgın hastalığa maruz kalma olasılıkları konusunda bilgilendirme yapmalı ve sağlık kuruluşları ile irtibata geçmelidir.
- Hastalık şüphesi bulunan kişi maske takarak işyeri hekimine gitmeli ve muayenesi yapılmalıdır. Şüpheli durumu bulunduğu takdirde salgından etkilenen kişinin, diğer çalışanlardan izolesi sağlanmalı ve önceden belirlenen, enfeksiyonun yayılmasını önleyecek nitelikte olan kapalı alanda bekletilmelidir. Sağlık Bakanlığı'nın ilgili sağlık kuruluşu ile iletişime geçerek sevki sağlanmalıdır.
- Etkilenen çalışanın atıkları için Tıbbi Atıkların Kontrolü Yönetmeliği kapsamında işlem yapılmalıdır.
- Etkilenen çalışanın tıbbi yardım beklerken lavaboya/banyoya gitmesi gerekiyorsa, mümkünse ayrı bir lavabo/banyo kullanımı sağlanmalıdır.

Pandemi Sonrasında Yapılacaklar

- Pandeminin iş yerine etkilerinin tespit yapılarak oluşan maddi ve manevi kayıplar belirlenir.
- Pandemi sürecinde kurum içi ve dışı yaşanan olumlu ve olumsuz tüm gelişmeler raporlanır.
- Pandemi sonrasında işyerleri komple dezenfekte edilerek temizlik çalışması yapılır.
- Pandemi nedeniyle, işyerinde alınan olağan üstü tedbirler kaldırılarak, işyeri normal çalışma düzenine yeniden kavuşturulur ve pandemi süresince çalıştırılmayan ve kullanılmayan makine ve ekipmanların önce kontrol ve bakımları yapılarak, güvenli olarak kullanılabilir hale getirilmeleri sağlanır.

- Pandemi sonrasında mevcut iş gücü, üretim kapasitesi ve talepler kapsamında yeni çalışma planı hazırlanır.
- Pandemi süresi boyunca kullanılan, malzeme ve ekipmanlardan eksilenler ve eksikliği belirlenenler tespit edilerek temini yapılır
- Pandemi Acil Durum Eylem Planı güncellenir.

B2- Covid 19 Pandemisi Acil Durum Ekiplerinin Oluşturulması

Covid 19 Pandemisi Acil Durum Ekip Koordinatörü: Acil durum ekipleri arasında koordinasyonu sağlayacak ve gerekli direktiflerle acil durum zararlarını en aza indirmeye çalışacak tüm ekiplerin lideridir. Acil Durum esnasında alınacak tüm aksiyon koordinatör tarafından belirlenecektir.

Pandemi Planlama Ekibi: İş sağlığı ve güvenliği kurulunun bulunduğu işyerlerinde kurul tarafından, diğer işyerlerinde ise; işveren veya vekili koordinesinde, bulunması halinde işyeri hekimi, iş güvenliği uzmanı ve diğer sağlık personeli ile çalışan temsilcisi ve mümkünse ilk yardım eğitimi almış veya tecrübesi olan kişilerden oluşan ekip tarafından yürütülür. Sağlık hizmeti sunan işyerlerinde, iş sağlığı ve güvenliği kurulu, bulunması halinde enfeksiyon kontrol komiteleri ile işbirliği içerisinde faaliyetlerini yürütür.

B3- Covid 19 Pandemisi Acil Durum Ekiplerinin Görevleri

Covid 19 Pandemisi Acil Durum Ekip Koordinatörü/Yardımcısı

Acil durum ekipleri arasında koordinasyonu sağlayacak ve gerekli direktiflerle acil durum zararlarını en aza indirmeye çalışacak tüm ekiplerin lideridir. Acil Durum esnasında alınacak tüm aksiyon Acil Durum Koordinatörü yokluğunda ise Yardımcısı tarafından belirlenecektir.

Görev ve Sorumluluklar:

- Mevcut tedbirlerin yeterliliğini ve çalışırılığını belirlemek
- Personelin acil durumlarla ilgili eğitim almalarını ve tatbikatlarla bu eğitimin pekiştirilmesini sağlamak
- Resmi makamlarla koordinasyon ve işbirliği sağlamak
- Acil durum malzeme ihtiyaçlarını tespit etmek
- Hazırlanmış olan planları ve önlemleri gözden geçirmek, gerekiyorsa güncellenmesini sağlamak

Pandemi Planlama Ekibi:

Covid 19 Pandemisi Acil Durum Ekip Koordinatörü/Yardımcısı ile işbirliği halinde Pandemi öncesinde, sırasında ve sonrasında gerekli çalışmalara yapacak ekiptir.

Görev ve Sorumluluklar:

- Alınacak tedbirlerle ilgili çalışmaları yürütmek
- İşyerindeki hijyen ve temizlik konularında gerekli çalışmaları yürütmek
- Kurum içi ve kurum dışı iletişimi koordine etmek
- Acil durum planını güncel tutmak
- Şüpheli vakalarda izolasyon ve karantina prosedürünün oluşturulması için ALO 184 Koronavirüs Danışma Hattı ve Sağlık Bakanlığına bağlı en yakın hastane ile iletişime geçilmesini sağlamak.
- Resmi makamların tavsiye kararlarını ve İş Sağlığı ve Güvenliği Genel Müdürlüğü tarafından yayınlanan bilgilendirmeleri takip etmek ve gereğini yapmak

EK-1 : COVID-19 PANDEMİ SALGININDA YAPILMASI GEREKENLER TABLOSU

ACİL DURUM	YAPILACAK FAALİYET	METOT	SORUMLU
COVID-19 PANDEMİSİ	1. Hastalık belirtisi gösteren kişinin maske takmasını sağlayın.		Acil Durum Koordinatörü
	2. Şüpheli durum bulunduğu takdirde salgından etkilenen kişinin, sağlık kuruluşuna sevk edilene kadar önceden belirlenen ve enfeksiyonun yayılmasını önleyecek nitelikte olan kapalı alanda izolesini sağlayın.		Acil Durum Koordinatörü
	3. Sağlık Bakanlığı'nın ilgili sağlık kuruluşu ile iletişime geçerek sevki sağlayın.		Acil Durum Koordinatörü
	4. Sağlık Kuruluşuna sevki beklenirken Lavabo/banyoya gitmesi gerekiyorsa, mümkünse ayrı bir lavabo/banyo kullanımını sağlayın.		Acil Durum Koordinatörü
	5. Etkilenen çalışanın atıkları için Tıbbi Atıkların Kontrolü Yönetmeliği kapsamında işlem yapın.		Acil Durum Koordinatörü
	6. Çalışanın bekletildiği kapalı alanın dezenfeksiyonu sağlayın.	Kimyasal Malz. İle temizlik	Acil Durum Koordinatörü
	7. Tanı konması halinde çevresinde bulunan çalışanların hastalıkla ilgili bilgilendirilmesini ve ilgili sağlık kurumlarına yönlendirilmesini sağlayın		Acil Durum Koordinatörü

HİÇ KİMSE BU GÖREVLERİ YERİNE GETİRİRKEN KENDİNİ TEHLİKEYE ATMAMALIDIR.

EK-2 : COVID-19 ACİL DURUM TELEFONLARI LİSTESİ

PANDEMİ DURUMUNDA ARANACAK TELEFON NUMARALARI		
NO	ACİL DURUM KONUSU	TELEFON NUMARASI
1.	AMBULANS	112
2.	ALO SABİM	184
3.	İŞ	13475

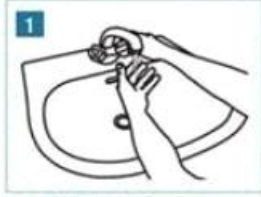
4.	Erciyes Üniversitesi Hastaneleri	11112
----	----------------------------------	-------

EK-3 : COVID-19 ACİL DURUM EKİPLERİ LİSTESİ

Covid 19 Pandemisi Acil Durum Ekip Koordinatörü/Yardımcısı					
NO	ADI SOYADI	KURUM	UNVANI	TELEFON NO	EKİPTEKİ GÖREVİ
1.	Prof. Dr. Erdoğan UNUR	Spor Bilimleri Fakültesi	İşveren Vekili	0352 438 0213	Pandemi Ekip Koordinatörü
2.	Prof. Dr. Nazmi SARITAŞ	Spor Bilimleri Fakültesi	Üretim Müdürü	0352 438 0213	Pandemi Ekip Koordinatörü Y.
3.	Murat BİLEN	Spor Bilimleri Fakültesi	İnsan Kaynakları	0352 438 0213	Pandemi Ekip Koordinatörü Y.
GÖREV VE SORUMLULUKLARI					
<ul style="list-style-type: none"> Mevcut tedbirlerin yeterliliğini ve çalışırılığını belirlemek Personelin acil durumlarla ilgili eğitim almalarını ve tatbikatlarla bu eğitimin pekiştirilmesini sağlamak Resmi makamlarla koordinasyon ve işbirliği sağlamak Acil durum malzeme ihtiyaçlarını tespit etmek Hazırlanmış olan planları ve önlemleri gözden geçirmek, gerekiyorsa güncellenmesini sağlamak 					
PANDEMİ PLANLAMA EKİBİ					
NO	ADI SOYADI	KURUM	UNVANI	TELEFON NO	EKİPTEKİ GÖREVİ
1.	Prof. Dr. Erdoğan UNUR	Spor Bilimleri Fakültesi	Dekan V.	05423659905	Kurul-İşveren Vekili
2.	Murat BİLEN	Spor Bilimleri Fakültesi	Fakülte Sekreteri	05304624500	Kurul-İnsan Kaynakları İGU
3.	Senem TAŞÇI	Spor Bilimleri Fakültesi	Memur	05434088375	Kurul-İnsan Kaynakları
4.	Reha İŞÇİ	Spor Bilimleri Fakültesi	Memur	05059095978	Kurul-Baş Çalışan Tems.
5.	Halis KARACA	Spor Bilimleri Fakültesi	Bilg. İşletmeni	05060600161	İlk Yardım Ekip Başkanı
6.	Mehmet Akif KAFADAR	Spor Bilimleri Fakültesi	Büro Personeli	05078595866	İlk Yardım Ekip Başkanı Y.
7.	Zeliha KÖKKAYA	Spor Bilimleri Fakültesi	Memur	05375662364	İlk Yardım Ekip Üyesi
8.	Filiz COŞAN	Spor Bilimleri Fakültesi	Büro Personeli	05544333498	İlk Yardım Ekip Üyesi
9.					
GÖREV VE SORUMLULUKLARI					
<ul style="list-style-type: none"> Alınacak tedbirlerle ilgili çalışmaları yürütmek İşyerindeki hijyen ve temizlik konularında gerekli çalışmaları yürütmek Kurum içi ve kurum dışı iletişimi koordine etmek Acil durum planını güncel tutmak Şüpheli vakalarda izolasyon ve karantina prosedürünün oluşturulması için ALO 184 Koronavirüs Danışma Hattı ve Sağlık Bakanlığına bağlı en yakın hastane ile iletişime geçilmesini sağlamak. 					

- Resmi makamların tavsiye kararlarını ve İş Sağlığı ve Güvenliği Genel Müdürlüğü tarafından yayınlanan bilgilendirmeleri takip etmek ve gereğini yapmak

EK-4 : HIJYENİK EL YIKAMA TALİMATI



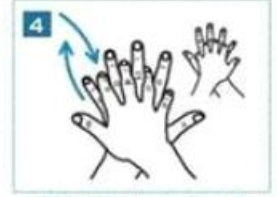
1
Ellerimizi suyla ıslatalım



2
Yeterince sabun alalım



3
Sabunu avuç içimizde iyice köpütelim



4
Sol elin üstünü sağ elle, sağ elin üstünü sol elle ovalayalım



5
Parmaklarımızı iç içe geçirip ovalayalım



6
Parmaklarımızı kenetleyip ovalayalım



7
Başparmaklarımızı ovalayalım



8
Parmak uçlarını avuç içimizde ovalayalım



9
Ellerimizi bol suyla durulayalım



10
Kağıt havluyla kurulayalım



11
Musluğu havluyla kapatalım

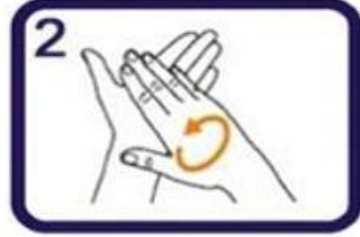


12
Ellerimiz artık tertemiz...

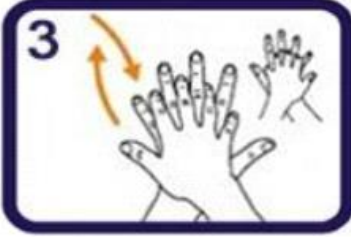
EK-5 : DEZENFEKTAN KULLANIM TALİMATI



1a) - 1b) Elinizin tüm yüzeylerini kaplayacak kadar ürünü avucunuza doldurunuz,



2) Ellerin avuç içleri karşılıklı gelecek şekilde ellerinizi ovunuz,



3) Sağ el avuç içi, sol elin dış kısmı üzerinde olacak ve sağ el parmakları sol el parmaklarının arasına girecek şekilde ovunuz,



4) Avuç içleri karşılıklı gelecek ve parmaklar birbiri arasına girecek biçimde ovunuz,



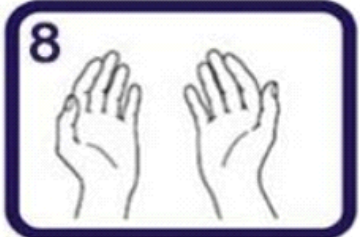
5) Parmak arka yüzeyleri diğer elin avuç içine gelecek şekilde ovunuz,



6) Sol el başparmağını sağ el avuç içine alarak sağ el parmaklarıyla sol el başparmağını kavrayınız ve eksenini etrafında ovunuz ve tersini sağ el için yapınız,



7) Birleştirdiğiniz sağ el parmaklarını, sol el avuç içinde saat yönünde ve ters yönde rotasyon hareketi yaptırarak ovunuz, tersini sol el için yapınız,



8- Ellerin emniyet için kurumasını bekleyiniz.

EK-6 : COVID-19 İŞYERİ KONTROL LİSTESİ

No	Covid-19 Firma Kontrol Listesi	Evet	Hayır	Devam Ediyor
1	İşyeri adına PANDEMİ (Covid-19) sürecini yönetmek üzere İSG Kurulu veya Hazırlık Ekibi belirlenmiş mi?	X		
2	İş sürecinin aksamaması için planlamalar yapılmış mıdır?	X		
3	Yüksek risk grubu çalışanlara yönelik çalışmalar (izin vb.) yapılmakta mıdır?. (Kanser tedavisi görenler, organ nakli olanlar, akciğer rahatsızlığı bulunanlar, şeker hastaları, tansiyon hastaları, gebeler vb)	X		
4	Tüm çalışanlara coranavirüs bulaş yolları ve korunma yöntemleri (etkin el yıkama, selamlaşma vb) konusunda afiş, boşür, e-posta, SMS, eğitim vb tüm yollarla bilgilendirme yapılmış mı?	X		
5	Tüm personelimize, uyulması gereken hijyen kuralları ve yasal sorumluluklarıyla ilgili yazılı ve sözlü bilgilendirmeler yapılmış mı?	X		
6	Çalışanlara yakın temastan (1 ila 1.5 metreden yakın, 15 dakikadan uzun süre temas) kaçınmaları konusunda bilgilendirme yapılmış mıdır?	X		
7	Virüsle ilişkili olabilecek sağlık şikayetleri yaşayan ve belirtiler gösteren tüm personelimizin ilgili sağlık kurumlarına sevkinin sağlanması organize edilmiş midir?	X		
8	İşyeri virüse karşı dezenfekte-temizlik çalışmaları yapılıyor mu?	X		
9	İşyerlerinde, yemekhane, kantin, dinlenme alanları vb yerlerde kolayca erişilebilecek noktalarda dezenfektan sınırları konulmuş ve bilgilendirme levhaları asılmış mı?	X		
10	Tüm işletmedeki sık temas edilen yüzeyler (asansör butonları, trabzanlar, kapı kolları, elektrik düğmeleri, musluk başları, sifon kolları ..vb.) uygun dezenfektanlar kullanılarak düzenli olarak temizlenmekte midir?	X		
11	İşyerinde olası PANDEMİ vakası tespitinde, Pandemi Adep planı kapsamında karantina odası planlaması yapıp, müdahale edecek ekip üyeleri ve şüphelileri izole edecek yeteli miktarda malzeme temin edildi mi?	X		
12	İşletme/ofis girişinde el dezenfektanı bulundurulup, giren herkesin ellerini alkollü el dezenfektanı ile temizlemesi sağlanmakta mıdır?	X		
13	Kapı girişlerinde bulunan kapı kolları, deskler vb. temas yüzeyleri her vardiya girişi sonrası ve aralıklı olarak uygun nitelikteki dezenfektan ile temizlenmekte midir?	X		
14	Personelimize, tüm ulaşım araçlarında (kurum servisleri, toplu taşıma araçları vs.) uyması ve dikkat etmesi gereken hijyen kuralları / önerileri konusunda gerekli bilgilendirme yapılmış mı?	X		
15	Mecburiyet içermeyen tüm yurtiçi ve yurtdışı iş seyahatleri iptal edilmiş mi?	X		

16	Kendisi yurtdışına çıkan veya ailesinde yurt dışından gelenlerin veya "olası vaka" bulunanların(Ateş, öksürük ve/veya nefes darlığı) haber vererek işe gelmemeleri gerektiği ilan edilmiş midir?	X		
17	Çalışanlar arası oturma mesafesi arttırılmış mı?	X		
18	Firma girişinde çalışan ve ziyaretçilerin ateş ölçümleri yapılmakta mıdır?		X	
19	Lavabolarda el yıkama talimatları bulunmakta mıdır?	X		
20	Hijyenik Maske temini sağlanmış mıdır?	X		
21	İşyerinde özellikle maske, eldiven, kağıt mendil veya havlu vb atık ürünlerin PANDEMİ nedeniyle tıbbi atık statüsünde görülmesi gerektiğinden güvenli ve ayrı olarak toplanması konusunda gerekli önlemler alındı mı?	X		
22	Masa, telefon, klavye vb. daha çok kişisel kullanım yüzeyleri alkol bazlı dezenfektanlarla dezenfekte edilmekte midir?	X		
23	Mümkün olan bütün toplantılar elektronik ortamlarda gerçekleştirilmekte midir?(telekonferans, görüntülü görüşme vb.)	X		
24	Çapraz kontaminasyon yaşanmaması adına temizlik malzemeleri alanlara göre ayrılmış mıdır?	X		
25	Ziyaretçi kartları her kullanım sonrasında dezenfekte edilmekte midir?	X		
26	Bina girişinde danışma bölümünde, dışarıdan gelen, tedarikçi, misafir veya görevli gelen kişilerin ateşlerinin uzaktan ölçülmesi sağlanmakta mı?	X		
27	Bina içinde PANDEMİ ile ilgili kolayca görülebilecek ve okunabilecek boyutta uyarı ve ikaz levha, afiş ve bilgilendirme asılı mı?	X		
28	PANDEMİ süresi boyunca çalışanların bağışıklık sistemine destek olacak şekilde beslenmesi konusunda yeterli ve dengeli beslenme rejimine dikkat edilmekte mi?	X		
29	Yemekhane ve/veya Kafeterya alanlarında yiyecek ve içeceklerin elle temas etmeyecek şekilde alınması için gerekli tedbirler alındı mı?	X		
30	Çalışanların kullandığı, mescit, soyunma odası ve/veya eşya dolabı vb özel bölümlerin her vardiya sürekli dezenfekte edilmesi sağlanmakta mı?	X		

EK-7 : ACİL DURUM EKİPLERİ

İşyeri Acil Durum Yöneticisi

Adı Soyadı	Çalıştığı Bölüm	Yaptığı İş/Görev	İletişim Bilgisi GSM/Dahili	İmza
Prof. Dr. Erdoğan UNUR	Spor Bilimleri Fak.	Dekan V.	05423659905/ 43000	

Arama, Kurtarma ve Tahliye Ekibi

Adı Soyadı	Ekipteki Görevi	Çalıştığı Bölüm	Sorumluluk Alanı	Eğitim Tarihi	İletişim Bilgisi GSM/Dahili	İmza
		Görevi		Eğitimci		

Halis KARACA	Ekip Başı	Spor Bilimleri Fak.	Bütün Bina		05060600161/ 43007	
		Mutemet				
Reha İŞÇİ	Ekip Üyesi	Spor Bilimleri Fak.	Bütün Bina		05059095978/ 43007	
		Taşınır Kayıt				

Koruma Ekibi

Adı Soyadı	Ekipteki Görevi	Çalıştığı Bölüm	Sorumluluk Alanı	Eğitim Tarihi	İletişim Bilgisi GSM/Dahili	İmza
		Görevi		Eğitimci		
Murat BİLEN	Ekip Başı	Spor Bilimleri Fak	Bütün Bina		05304624500/ 43005	
		Fakülte Sekreteri				
Senem TAŞÇI	Ekip Üyesi	Spor Bilimleri Fak	Bütün Bina		05434088375/ 43006	
		Memur				

Yangınla Mücadele Ekibi

Adı Soyadı	Ekipteki Görevi	Çalıştığı Bölüm	Sorumluluk Alanı	Eğitim Tarihi	İletişim Bilgisi GSM/Dahili	İmza
		Görevi		Eğitimci		
Yaşar UZUNLU	Ekip Başı	Spor Bilimleri Fak	Bütün Bina		05355670638/ 43022	
		Hizmetli				
Hakan YILMAZ	Ekip Üyesi	Spor Bilimleri Fak	Bütün Bina		05448835446/ 43022	
		Destek personel				

İlkyardım Ekibi

Adı Soyadı	Ekipteki Görevi	Çalıştığı Bölüm	Sorumluluk Alanı	Eğitim Tarihi	İletişim Bilgisi GSM/Dahili	İmza
		Görevi		Eğitimci		
Doç. Dr. Mustafa KAYA	Ekip Başı	Spor Bilimleri Fak	Bütün Bina		05352559365/ 43039	
		Öğretim Görevlisi				
Dr. Öğr. Üyesi Kenan KOÇ	Ekip Üyesi	Spor Bilimleri Fak	Bütün Bina		05056516313/ 43036	
		Öğretim Üyesi				

Hazırlık Ekibi

Adı Soyadı	Ekipteki Görevi	Çalıştığı Bölüm	Sorumluluk Alanı	Eğitim Tarihi	İletişim Bilgisi GSM/Dahili	İmza
		Görevi		Eğitimci		
Halit AYATA	Ekip Başı	Spor Bilimleri Fak	Bütün Bina		05363715962/ 43019	
		Memur				
Gürçan ÇETİNKAYA	Ekip Üyesi	Spor Bilimleri Fak	Bütün Bina		05534451137/ 43022	
		Destek Personel				

HAZIRLAYANLARIN

	Adı-Soyadı:	Unvanı :	İmza:
İşveren Vekili	Prof. Dr. Erdoğan UNUR	Dekan V.	
İş Güvenliği Uzmanı	(Varsa)		
İşyeri Hekimi	(Varsa)		